

“ГАМШГААС ХАМГААЛАХ МЭРГЭЖЛИЙН АНГИЙН ДҮРЭМ” -ИЙН ТӨСЛИЙН ТАНИЛЦУУЛГА

Сүүлийн жилүүдэд байгалийн гамшигт үзэгдэл, хүний буруутай үйл ажиллагаанаас үүдэлтэй техникийн холбогдолтой ослын давтамж, цар хүрээ улам нэмэгдэж, үүнтэй холбогдон гамшгийн хор уршгийг арилгах, хойшлуулшгүй сэргээн босгох үйл ажиллагаанд Монгол Улсын нийт иргэд, гамшгаас хамгаалах албад, төрийн болон хувийн хэвшлийн аж ахуйн нэгж, байгууллагуудын гамшгаас хамгаалах хүч хэрэгслийн оролцуулах, тэдний үйл ажиллагааг зохицуулах, хүч хэрэгслийг нэгтгэх, харилцан ажиллагааг уялдуулах асуудал чухлаар тавигдах боллоо.

Гамшгаас хамгаалах алба, аж ахуйн нэгж, байгууллагын томилгоот бие бүрэлдэхүүн, техник хэрэгслийг гамшгийн үед үүрэг гүйцэтгүүлэх зорилгоор 1998 онд Иргэний хамгаалалтын мэргэжлийн ангийн дүрэм, 2005 онд “Гамшгаас хамгаалах мэргэжлийн ангийн зохион байгуулалтын заавар”-ыг батлан хэрэгжүүлж байсан бөгөөд эдгээр дүрэм, зааврыг шинэчлэх, гамшгийн шинэ төрөлтэй холбогдуулан мэргэжлийн ангийн төрлийг нэмэгдүүлэх, гүйцэтгэх чиг үүргийг тодорхойлох, зарим нэр томъёог өөрчлөх шаардлага гарч байна.

Гамшгаас хамгаалах тухай хуулийн 27 дугаар зүйлийн 27.1.2-т “аж ахуйн нэгж байгууллага нь үйл ажиллагааныхаа онцлогт зохицуулан гамшгаас хамгаалах орон тооны бус штаб, алба, мэргэжлийн анги байгуулах” -аар заасны дагуу “Мэргэжлийн ангийн дүрэм”-ийн төслийг боловсруулж, даргын зөвлөлийн гишүүдэд танилцуулан, ирүүлсэн санал, зөвлөмжийг тусган эцэслэн боловсруулав.

“Мэргэжлийн ангийн дүрэм”-ыг боловсруулахдаа дараах нэмэлт, өөрчлөлтийг тусгав. Үүнд:

- Мэргэжлийн ангийн үйл ажиллагааны үндэс,
- Мэргэжлийн ангийн төрөл, зарим чиг үүрэг, эрх,
- Мэргэжлийн ангийн удирдах бүрэлдэхүүнийг шинэ нэршил,
- Албан тушаалтны хүлээх чиг үүрэг,
- Мэргэжлийн ангийн гамшгийн үед ажиллах заавар, аюулгүйн ажиллагааны зааврыг шинээр нэмээд байна.

Хавсралтад мэргэжлийн ангийг байгуулах тушаалын төсөл, хүч хэрэгслийн мэдээ, тайлангийн загвар, бүлэг, хэсгийн бие бүрэлдэхүүний орон тооны бүдүүвч зэргийг тусгасан болно.

Мэргэжлийн ангийн дүрэм шинэчлэгдэн батлагдснаар дараах үр дүнд хүрнэ. Үүнд: -гамшгаас хамгаалах гол хүч хэрэгсэл болох мэргэжлийн ангийн эрх зүйн орчин боловсронгуй болно;

-эрэн хайх, аврах, сэргээн босгох ажлын зориулалттай багаж, тоног төхөөрөмж, техник хэрэгслийн хангалт, үүрэг гүйцэтгэх чадавхи, бэлтгэл, бэлэн байдал дээшилнэ;
-мэргэжлийн ангид байх бүлгийн бүтэц, бүрэлдэхүүн, орон тоо шинэчлэгдэнэ;
-мэргэжлийн ангийн удирдлага гамшгийн үед хэрхэн ажиллах талаарх заавар хэрэгжинэ.

Мэргэжлийн ангийн дүрмийг Онцгой байдлын ерөнхий газрын даргын зөвлөлийн 2012 оны 12 дугаар сарын 11-ний өдрийн хурлаар хэлэлцэж, Засгийн газрын 2010 оны 119 дүгээр тогтоолоор баталсан “захиргааны хэм хэмжээ тогтоосон шийдвэр гаргах журам”-ын гадагш чиглэсэн журам, зааварт хамаарах, мөн нийтээр дагаж мөрдөх дүрэм тул Монгол Улсын Шадар сайдаар батлуулахаар шийдвэрлэсэн болно.

Энэ дүрмийг төрийн захиргааны байгууллагууд, аж ахуйн нэгж, байгууллагууд, төрийн өмчит улсын үйлдвэрийн газруудад дагаж мөрдөнө.

ОНЦГОЙ БАЙДЛЫН ЕРӨНХИЙ ГАЗАР

МОНГОЛ УЛСЫН ШАДАР САЙДЫН ТУШААЛ

2013 оны 1 дүгээр

сарын 15-ны өдөр

Дугаар 07

Улаанбаатар хот

Дүрэм батлах тухай

Гамшгаас хамгаалах тухай хуулийн 23 дугаар зүйлийн 23.1.1 -д заасныг үндэслэн ТУШААХ нь:

Нэг. “Гамшгаас хамгаалах мэргэжлийн ангийн дүрэм”-ийг хавсралт ёсоор баталсугай.

Хоёр. Энэ дүрмийг үйл ажиллагаандаа мөрдөж ажиллахыг аймаг, нийслэл, сум, дүүргийн Засаг дарга, аж ахуйн нэгж, байгууллагын дарга нарт, дүрмийн хэрэгжилтэд хяналт тавьж, мэргэжил, арга зүйн удирдлагаар хангаж ажиллахыг Онцгой байдлын ерөнхий газар (онцгой байдлын хурандаа Т.Дуламдорж)-т үүрэг болгосугай.

Гурав. Гамшгаас хамгаалах мэргэжлийн ангийн дүрмийг 2013 оны 01 дүгээр сарын 01-ний өдрөөс дагаж мөрдсүгэй.

Дөрөв. Энэ тушаал батлагдсантай холбогдуулан Улсын иргэний хамгаалалтын газрын даргын 1998 оны 3 дугаар сарын 17-ний өдрийн 48 дугаар тушаал, Онцгой байдлын ерөнхий газрын даргын 2005 оны 12 дугаар сарын 16-ны өдрийн 519 дүгээр тушаалыг тус тус хүчингүй болсонд тооцсугай.

МОНГОЛ УЛСЫН ШАДАР САЙД

Д.ТЭРБИШДАГВА

ГАМШГААС ХАМГААЛАХ МЭРГЭЖЛИЙН АНГИЙН ДҮРЭМ

Нэгдүгээр бүлэг

Нэг. Мэргэжлийн анги байгуулах нийтлэг үндэслэл

1.1. Болзошгүй гамшгийн аюулаас урьдчилан сэргийлэх, аврах, хор уршгийг арилгах, хойшлуулшгүй сэргээн босгох ажлыг гүйцэтгүүлэх зорилгоор гамшгаас хамгаалах мэргэжлийн ангийг байгуулах, /цаашид “мэргэжлийн анги” гэх/ бэлтгэл, бэлэн байдлыг хангуулах, шаардлагатай багаж хэрэгслээр хангах, тэдгээрийг гамшгийн голомтод ажиллуулах үеийн харилцааг энэхүү дүрмээр зохицуулна.

1.2. “Мэргэжлийн анги” гэж төрийн өмчит болон хувийн хэвшлийн аж ахуйн нэгж, байгууллага, төрийн бус байгууллагыг түшиглэсэн, аврах ажлын техник, тоног төхөөрөмж, багаж хэрэгслээр хангагдсан, гамшгийн аюулаас хүн ам, мал, амьтан, эд хөрөнгө, хүрээлэн байгаа орчныг урьдчилан сэргийлэх, эрэн хайх, авран хамгаалах, хойшлуулшгүй сэргээн босгох ажлыг гүйцэтгэхээр сургаж бэлтгэгдсэн орон тооны бус томилгоот нэгжийг хэлнэ.

1.3. Гамшгаас хамгаалах тухай хуулийн 20 дугаар зүйлийн 20.2-т заасныг үндэслэн тухайн шатны Засаг даргын захирамж, төрийн өмчит аж ахуйн нэгж, хувийн хэвшлийн байгууллага, төрийн бус байгууллагын даргын шийдвэрээр мэргэжлийн ангийг байгуулна.

1.4. Төрийн байгууллага, аж ахуйн нэгж татан буугдах болон үйл ажиллагааны чиглэл өөрчлөгдөх тохиолдол нь тухайн мэргэжлийн ангийг татан буулгах, өөрчлөх үндэслэл болох бөгөөд энэ тухай аймаг, нийслэл, дүүргийн Онцгой байдлын газар, хэлтэст мэдэгдэнэ.

1.5. Мэргэжлийн ангийг байгуулах, бэлтгэл, бэлэн байдлыг хангуулах, үйл ажиллагаанд нь хяналт тавих, мэргэжил, сургалт, арга зүйн зөвлөмж, удирдлагаар хангах асуудлыг аймаг, нийслэл, дүүргийн Онцгой байдлын газар, хэлтэс хариуцна.

1.6. Дүрэмд нэмэлт, өөрчлөлт оруулах эрхийг онцгой байдлын асуудал эрхэлсэн төрийн захиргааны байгууллага эдэлнэ.

1.7. Ерөнхий зориулалтын мэргэжлийн ангийн бие бүрэлдэхүүнийг суманд 66-аас доошгүй, дүүрэгт 90-ээс доошгүй хүнтэй байхаар тус тус зохион байгуулна.

Хоёр. Мэргэжлийн ангийн гүйцэтгэх чиг үүрэг, зориулалт

2.1. Мэргэжлийн анги нь гамшгаас хамгаалах үйл ажиллагаанд дэмжлэг үзүүлэх үүрэгтэй гамшгаас хамгаалах үндсэн хүч хэрэгсэл болно.

2.2. Мэргэжлийн ангийг зориулалтаар нь “ерөнхий” болон “тусгай зориулалтын”; харьяаллаар нь “төрийн захиргааны” болон “аж ахуйн нэгж байгууллагын” гэж ангилна.

2.3. “Ерөнхий зориулалтын мэргэжлийн анги” нь сум, дүүргийн Засаг даргын захирамжаар байгуулагдаж, гамшгийн голомтод эрэн хайх, аврах, хойшлуулшгүй сэргээн босгох үүрэг гүйцэтгэнэ.

2.4. “Тусгай зориулалтын мэргэжлийн анги” нь гамшгаас хамгаалах алба, аж ахуйн нэгж, байгууллагын даргын шийдвэрээр байгуулагдаж, тухайн алба, аж ахуйн нэгж, байгууллагын гамшгийн үед үүрэг гүйцэтгэх мэргэжлийн чиг үүрэг, үйлдвэрлэл, үйлчилгээний онцлогтой уялдан хүн, малын гоц халдварт өвчинтэй тэмцэх, цацраг, химийн хорт болон аюултай бодисын хордолтыг аюулгүй болгох, нэрвэгдэгсдэд анхны тусламж үзүүлэх, хүүхэд хамгаалал, гал түймэр унтраах, нийгмийн хэв журам сахиулах, холбоо мэдээлэл, цахилгаан дулаанаар хангах, тээвэр, хоол хүнсээр үйлчлэх, нэрвэгдсэн дэд бүтцийн байгууламжийг хойшлуулшгүй сэргээн босгох чиглэлээр үүрэг гүйцэтгэнэ.

2.5. Гамшгаас хамгаалах алба, аж ахуйн нэгж, байгууллагын эрхэлж буй үйл ажиллагаа, чадавхийг харгалзан дараах тусгай зориулалтын мэргэжлийн ангийг байгуулна. Үүнд:

Эмнэлгийн яаралтай тусламжийн мэргэжлийн анги - эмнэлэг, биологийн халдвар судлалын шинжилгээ хийх, гамшгийн голомтод эмнэлгийн яаралтай тусламж үзүүлэх, эмчлэн сувилах, халдвар эсэргүүцэх эмнэлэг, ариун цэврийн арга хэмжээг хэрэгжүүлэх.

Хээрийн эмнэлэг-гамшгийн голомтод эмнэлгийн тусламж үйлчилгээ үзүүлэх, олон улсын хөл хориот өвчний дэгдэлт гарсан тохиолдолд халдварт өвчний тархалтыг хязгаарлах, халдвар эсэргүүцэх арга хэмжээг шуурхай зохион байгуулах.

Цус сэлбэх хөдөлгөөнт мэргэжлийн анги-нэрвэгдэгсдийн цус, цусан бүтээгдэхүүний хэрэгцээг хангах, нөөц бүрдүүлэх, тээвэрлэх, хүргэх ажлыг зохион байгуулах.

Хөдөлгөөнт эмийн сан-эмнэлгийн яаралтай тусламжийн бүлгийн бүрэлдэхүүнд орж, нэрвэгдэгсдийг шаардлагатай эм, тариа,ороох, боох материалаар хангах.

Эмнэлэг, эрүүл ахуй, сэтгэл зүйн дэмжлэг үзүүлэх мэргэжлийн анги-нэрвэгдэгсдэд эмнэлгийн яаралтай тусламж, иргэдэд сэтгэл зүйн дэмжлэг үзүүлэх.

Хүүхэд хамгааллын мэргэжлийн анги - онцгой байдлын үе дэх хүүхэд хамгааллын асуудлаар бусад бүлгүүдтэй хамтран ажиллах, хүүхдийн эрхийн хамгаалалт үүсгэх,

хямралт байдлын үед хүүхдэд ээлтэй орон зайг байгуулах, хүүхэд хамгааллын бусад асуудлаар үйл ажиллагаа зохион байгуулах.

Өндөр настан, хөгжлийн бэрхшээлтэй иргэдийг хамгаалах мэргэжлийн анги - Онцгой байдлын үе дэх өндөр настан, хөгжлийн бэрхшээлтэй иргэдийн эрхийг хамгаалах, тэдэнд үзүүлэх нийгмийн халамжийн асуудлыг зохион байгуулах, голомтын бүсээс эхний ээлжинд нүүлгэн шилжүүлэх ажиллагаанд мэргэжлийн байгууллагуудтай хамтран оролцох.

Гал унтраах мэргэжлийн анги-гамшгийн голомтод үүссэн объектын болон ой хээрийн түймрээс хүний амь нас, эд хөрөнгө, байгалийн баялагийг авран хамгаалах, гал түймрийг унтраах.

Дулааны шугам сүлжээний засварын мэргэжлийн анги-дулааны шугам сүлжээнд гарсан эвдрэл, гэмтэл, ослыг илрүүлэх, засвар үйлчилгээ хийх, хойшлуулшгүй сэргээн босгох ажил гүйцэтгэх.

Цэвэр, бохир усны засварын мэргэжлийн анги-усны бохирдолтод шинжилгээ хийх, усны эх ундаргыг хамгаалах, шинээр худаг ус гаргах, усыг тээвэрлэн түгээх, цэвэр, бохир усны сүлжээнд гарсан эвдрэл, гэмтлийг таслан зогсоох, засвар үйлчилгээ хийх, сэргээн босгох ажил гүйцэтгэх.

Цахилгааны шугам сүлжээний засварын мэргэжлийн анги - цахилгаан эрчим хүч, цахилгаан станцад гарсан ослыг таслан зогсоох, засвар үйлчилгээ хийх, хойшлуулшгүй сэргээн босгох ажил гүйцэтгэх.

Зам, гүүрийн засварын мэргэжлийн анги - аюулт үзэгдэл, техникийн холбогдолтой ослын улмаас нурсан, эвдэрсэн зам гүүрт гарц гаргах, түр гүүр тавих, засвар хийх, хойшлуулшгүй сэргээн босгох ажлыг зохион байгуулах.

Инженер, тэсэлгээний ажлын мэргэжлийн анги-зам гарц гаргах, нуранги зайлуулах, дэд бүтцийн барилга, байгууламжийг хамгаалах, аврах ажиллагаа зохион байгуулахад учирч буй саадыг арилгах зорилгоор шаардлагатай үед их, бага хэмжээний тэсэлгээний ажлыг зохих журмын дагуу аюулгүй байдлыг хангаж гүйцэтгэх.

Хэв журам сахиулах, харуул хамгаалалтын мэргэжлийн анги - гамшгийн голомтод хэв журам сахиулах, хүн амыг нүүлгэн шилжүүлэх үед аюулгүй байдлыг хамгаалах, нийтийг хамарсан эмх замбараагүй байдлыг таслан зогсоох, хорио цээрийн дэглэм сахиулах, улсын онц чухал объектын харуул хамгаалалтыг зохион байгуулах.

Тусгай бүлэг-терроризм, алан хядах ажиллагаатай тэмцэх, тэсэрч дэлбэрэх бодисын эргэлтэд хяналт тавих, аюулгүй болгох, нэрвэгдэгсдийг хамгаалах.

Цацраг, химийн хяналтын мэргэжлийн анги-техникийн холбогдолтой ослын голомтод цацраг, химийн хяналт явуулах, үнэлэлт өгөх, цацрагийн түвшингийн хэмжилт

хийх, цацраг, химийн ослын голомтод аврах, саармагжуулах ба идэвхгүйжүүлэх, ариутгал цэвэрлэгээ хийх.

Ургамал, газар тариалан хамгаалах мэргэжлийн анги-таримал ургамлын өвчин, хортон шавьжтай тэмцэх.

Мал эмнэлгийн нарийн мэргэжлийн хөдөлгөөнт мэргэжлийн анги-халдварын голомт дахь мал, амьтанд үзлэг хийж онош тогтоох, тусгаарлах, хязгаарлалт, хорио цээрийн дэглэм тогтоох, ариутгал халдваргүйжүүлэлт хийх,

Санхүү, нийгмийн хамгааллын мэргэжлийн анги-гамшгийн дараах үеийн хөрөнгө санхүү, төрийн үнэт зүйлсийг хамгаалах, аюулгүй газарт байршуулах, байгууллагуудыг нүүлгэн шилжүүлэх, иргэдийн нийгмийн хамгааллын асуудлыг шийдвэрлэх.

Хүнсний хангалтын мэргэжлийн анги-гамшгийн голомтод ажиллаж байгаа шуурхай бүлэг, аврагч, мэргэжлийн ангийн бүрэлдэхүүн, нэрвэгдэгсдийг хоол, хүнсээр хангах.

Нөөцийн материал, орон сууцны хангалтын мэргэжлийн анги-гамшгийн дараах үед иргэдэд нөөцөөс төрөл бүрийн хангалтыг түгээх, хоргодох байр, гэр болон майхан, түр орон сууцаар хангах асуудлыг зохион байгуулах.

Уст цэг хамгаалах мэргэжлийн анги-уст цэг, усны эх үүсвэрийг хордолт, халдварлалтаас хамгаалах, ариутгал хийх, усны хайгуул хийх, уст цэг гаргах, ус түгээх.

Цугларах байрны мэргэжлийн анги-гамшгийн голомтоос нүүлгэн шилжүүлсэн иргэдийг нэгтгэн зохион байгуулалтад оруулж, иргэдийн амьдрах нэн тэргүүний хэрэгцээг хангах (орон байр, цэвэр ус, хоол хүнс, хөнжил, дулаан хувцас, эмнэлгийн болон сэтгэл зүйн тусламж үзүүлэх, аюулгүй байдлыг хангах) арга хэмжээг зохион байгуулах.

Шатахуун хангалтын мэргэжлийн анги-гамшгийн голомтод ажиллаж байгаа авто машин, бусад техник хэрэгслийг шатахуунаар цэнэглэх, шатах тослох материалаар хангах, нөөц бүрдүүлэх.

Тээврийн мэргэжлийн анги - гамшигт нэрвэгдэгсдэд тусламжийн бараа материал тээвэрлэн хүргэх, гамшгийн голомтоос хүн ам, эд хөрөнгө, үнэт зүйлсийг нүүлгэн шилжүүлэх, шуурхай бүлэгт тээврийн үйлчилгээ үзүүлэх.

Ариутгал, халдваргүйжүүлэлтийн мэргэжлийн анги -цацраг идэвхт бодис, химийн хорт болон аюултай бодисоор хордсон талбай, халдварт өвчний голомтод байсан хүн, техник хэрэгсэлд цэвэрлэгээ ариутгал, халдваргүйжүүлэх.

Холбоо, зарлан мэдээллийн мэргэжлийн анги -гамшгийн голомтод Онцгой байдлын газар, хэлтэс, гамшгаас хамгаалах албад, штаб, шуурхай бүлгийн удирдлагын

байр, мэргэжлийн ангийг найдвартай холбоогоор хангах, холбооны шугамд үүссэн гэмтлийг засварлах, сэргээх, холбоо, мэдээллийн системийн найдвартай ажиллагааг хангах.

Сурталчилгаа, мэдээллийн мэргэжлийн анги-гамшгийн үед иргэдэд ухуулга сурталчилгааны ажил зохион байгуулах, гамшгийн нөхцөл байдлын талаарх бодит мэдээллээр хангах.

Иргэний бүртгэл, мэдээллийн мэргэжлийн анги-хүн ам, эд хөрөнгө, мал амьтныг тоолох, нэрвэгдэгсдийн талаар төрийн болон төрийн бус байгууллага, иргэнд лавлагаа гаргаж өгөх.

Сайн дурын мэргэжлийн анги -аврах, хор уршгийг арилгах, сэргээн босгох ажилд оролцох багуудын ажилд дэмжлэг үзүүлэх.

Төмөр замын техникийн засварын мэргэжлийн анги-төмөр замын ослоос урьдчилан сэргийлэх, өюулт үзэгдэл тохиолдсон үед аврах ажиллагаа зохион байгуулах, галт тэрэгний хөдөлгөөнийг сэргээх, мэргэжлийн бусад ажлуудыг гүйцэтгэх.

Нисэх буудлын авран туслах мэргэжлийн анги- агаарын хөлөг осолдох, гал гарах үед унтраах, гамшгийн үед онгоцны буудлын орчим дэглэм тогтоох үүрэг гүйцэтгэх.

2.6. Аж ахуйн нэгж, байгууллага нь өөрийн үйлдвэрлэл технологийн хүчин чадалд нийцүүлэн мэргэжлийн ангид байх бүлэг, түүний бие бүрэлдэхүүний тоог хасах буюу нэмж болно.

2.7. Химийн хорт болон аюултай бодис ашигладаг аж ахуйн нэгж, байгууллага нь өөрийн онцлогт тохируулан мэргэжлийн ангийг байгуулна.

Гурав. Мэргэжлийн ангийн гүйцэтгэх үүрэг:

3.1. Мэргэжлийн анги нь дараахь үүрэг хүлээнэ:

3.1.1. Мэргэжлийн ангийн хүч хэрэгслийн мэдээ /бие бүрэлдэхүүн, автомашин, техник, тоног төхөөрөмжийн тоог жилд 2 удаа буюу 1 ба 7 дугаар сард/ -г харьяалах төв, орон нутгийн Онцгой байдлын газар, хэлтэст гаргаж хүргүүлнэ.

3.1.2. Гамшгийн голомтод эрэн хайх, аврах, хойшлуулшгүй сэргээн босгох, хүн, мал, амьтан, улсын үнэт эд хөрөнгийг авран хамгаалах, гамшигт нэрвэгдэгсдэд эмнэлгийн анхан шатны тусламж үзүүлэх ажлыг зохион байгуулах;

3.1.3. Бие бүрэлдэхүүнтэй гамшгаас хамгаалах сургалт, дадлага зохион байгуулах;

3.1.4. Гамшгаас хамгаалах бэлтгэл, бэлэн байдлыг хангах;

3.1.5. Ой, хээрийн болон объектын гал түймэр унтраах;

3.1.6. Цацраг, химийн хорт болон аюултай бодист хордсон, биологийн халдвар тархсан газар нутгийг илрүүлэх, бүс нутгийг тогтоох, саармагжуулах, аюулгүй болгох;

3.1.7. Хүрээлэн буй орчин, барилга байгууламж болон бүс нутгийг аливаа бохирдолтоос ариутгах, халдваргүйжүүлэх, хоргүйжүүлэх, амьтан ургамал хамгаалах ажлыг зохион байгуулах;

3.1.8. Цэвэр ус, хоол хүнс, орон байр, хөнжил, дулаан хувцас зэрэг хүн амын амьдралын нэн шаардлагатай хэрэгцээг хангах ажлыг зохион байгуулах;

3.1.9. Нийгмийн хэв журмыг сахиулах, хүн амын аюулгүй байдлыг хангах, жендэрээс үүдэлтэй хүчирхийллээс урьдчилан сэргийлэх арга хэмжээ авах, хараа хяналтгүй үлдсэн, асран хамгаалагчаасаа тусгаарлагдсан хүүхэд, өндөр настан, хөгжлийн бэрхшээлтэй иргэдэд нийгэм, сэтгэл зүйн дэмжлэг үзүүлэх ажлыг зохион байгуулах;

3.1.10. Холбоо мэдээллийн болон лавлагааны бүлэг ажиллуулах, шаардлагатай тээврийн үйлчилгээг үзүүлэх;

3.1.11. Хохирлын тооцоог гаргах;

3.1.12. Хүмүүнлэгийн тусламж, хэрэгцээ, шаардагдаж буй эд хэрэгслийн тооцоог үнэн бодитойгоор гаргах.

Дөрөв. Мэргэжлийн ангийн бие бүрэлдэхүүн

4.1. Эмнэлгийн анхан шатны тусламж үзүүлэх ангийг сайн дурынхнаас бүрдүүлж болно.

4.2. “Сайн дурынхан” гэдэгт Улаан загалмай нийгэмлэгийн гишүүд, төрийн бус байгууллагын гишүүд, 16-60 хүртэлх насны хөдөлмөрийн чадвартай иргэд, их дээд сургууль, мэргэжлийн сургалт, үйлдвэрлэлийн төв, коллеж, ерөнхий боловсролын сургуулийн ахлах ангийн сурагчдыг хамааруулна.

4.3. Удирдлагын хөдөлгөөнт болон суурин байр гэдэгт гамшгаас хамгаалах алба, мэргэжлийн ангийн удирдлагыг хангах зорилгоор холбоо, мэдээллийн техник хэрэгсэл, бусад шаардлагатай тоног төхөөрөмжөөр тоноглогдсон хөдөлгөөн үйлдэх чадвартай болон суурин байрыг хэлнэ.

4.4. Мэргэжлийн ангийн удирдах бүрэлдэхүүнд:

- мэргэжлийн ангийн дарга;
- ангийн орлогч дарга бөгөөд гамшгийн үеийн удирдлагын байрны дарга;
- холбоо, зарлан мэдээлэл хариуцсан ажилтан;
- сургалт, сурталчилгаа хариуцсан ажилтан;
- гамшгаас хамгаалах нөөц, хангалт хариуцсан ажилтан;
- хүн эмнэлгийн үйлчилгээ хариуцсан ажилтан;
- сэргээн босголтын асуудал хариуцсан ажилтан;
- аюулгүй ажиллагааны асуудал хариуцсан ажилтан;
- хэв журмын асуудал хариуцсан ажилтан орно.

Тав. Албан тушаалтны хүлээх үүрэг

5.1. Аймаг, нийслэл, сум, дүүргийн Засаг дарга дараах үүрэг хүлээнэ:

5.1.1. Мэргэжлийн анги байгуулах шаардлагатай төрийн өмчит үйлдвэрийн газар, аж ахуйн нэгж, байгууллагын жагсаалтыг гаргах;

5.1.2. Тухайн байгууллагын мэргэжлийн ангид байх бие бүрэлдэхүүн, техник хэрэгсэл, тоног төхөөрөмжийн хангалтын тооцоог гаргуулах;

5.1.3. Байгуулсан мэргэжлийн ангийн төрөл, тоо, хүч хэрэгслийн талаар бүртгэл хөтлөх;

5.1.4. Мэргэжлийн ангийн багаж, зэвсэглэмжийн хангалтын асуудлыг жил бүрийн аймаг, нийслэлийн эдийн засаг, нийгмийг хөгжүүлэх хөтөлбөрт тусган шийдвэрлэх;

5.1.5. Мэргэжлийн ангитай жил бүр гамшгаас хамгаалах сургууль, дадлагыг зохион байгуулах;

5.1.6. Аюулт үзэгдэл, техникийн холбогдолтой ослын үед мэргэжлийн ангийн үйл ажиллагааг удирдан зохион байгуулах;

5.1.7. Эрэн хайх, аврах ажиллагаанд зориулсан нисдэг тэрэгний хөөрөх, буух талбайг аймаг, сумын төвийн ойролцоо байгуулах, төхөөрөмжлөх.

5.2. Мэргэжлийн ангийн даргын эрх, үүрэг

5.2.1. Аюулт үзэгдэл, техникийн холбогдолтой ослын үед эрэн хайх, аврах, хойшлуулшгүй сэргээн босгох ажлыг удирдах, гамшгаас хамгаалах бэлэн байдлын төлөвлөгөөг боловсруулах, тодотгох, түүнийг хэрэгжүүлэх талаар гамшгаас хамгаалах сургалт, дадлага зохион байгуулах;

5.2.2. Жилд хоёр удаа /1 ба 7 дугаар сард/ мэргэжлийн ангийн хүч хэрэгслийн тооцооны мэдээг маягтын дагуу гаргаж харъяалах төв, орон нутгийн Онцгой байдлын асуудал эрхэлсэн байгууллагад хүргүүлэх;

5.2.3. Бие бүрэлдэхүүнийг гамшигийн аюулаас хамгаалах арга дадалд сургах, аюулт үзэгдэл, техникийн холбогдолтой ослын үед бие бүрэлдэхүүнийг өдөр тутмын удирдлагаар хангаж ажиллах;

5.2.4. Байгууллагын эрсдэл, эмзэг байдлын үнэлгээг мэргэжлийн байгууллагаар хийлгэх;

5.2.5. Мэргэжлийн ангийг гамшигтай тэмцэх зориулалтын автомашин, техник, тоног төхөөрөмж, багаж хэрэгслээр хангах ажлыг байгууллагын төсөвт тусгаж шийдвэрлэх арга хэмжээг авах;

5.2.6. Эрэн хайх, аврах, хор уршгийг арилгах, хойшлуулшгүй сэргээн босгох ажилд оролцож байгаа албан тушаалтан, иргэнд зааварчилгаа өгөх, хууль ёсны шаардлага тавих, түүнийг биелүүлэхийг шаардах;

5.2.7. Мэргэжлийн ангийн бүтэц, бүрэлдэхүүнийг батлах, түүний гүйцэтгэх үүргийг тодотгох, байгууллагын нөөц бүрдүүлэх;

5.2.8. Мэргэжлийн ангийн гамшгаас хамгаалах бэлэн байдал, сэтгэл зүйн бэлтгэл, хэсэг, бүлгүүдийн харилцан шуурхай ажиллах чадварыг нэмэгдүүлэх, мэргэжлийн ангийг ажиллах нөхцөлөөр хангах, бэлэн байдлын үзлэг явуулах, аврах багаж, тоног төхөөрөмжийн ашиглалтад хяналт тавих, илэрсэн зөрчлийг арилгах арга хэмжээ авах;

5.2.9. Аюулт үзэгдэл, техникийн холбогдолтой осол үүссэн үед Онцгой байдлын асуудал эрхэлсэн байгууллага болон мэргэжлийн байгууллагад шуурхай мэдэгдэх,

5.2.10. Нутгийн захиргааны болон онцгой байдлын асуудал эрхэлсэн байгууллагатай харилцан ажиллагааг зохион байгуулах;

5.2.11. Аймаг, нийслэл, сум, дүүргийн Засаг даргын өгсөн үүрэг даалгаврыг цаг тухайд нь биелүүлэх, санаачлага гаргах, шаардлагатай үед тухайн нөхцөл байдалд тохируулан зөв шийдвэр гаргаж хэрэгжүүлэх;

5.2.12. Мэргэжлийн ангийн бие бүрэлдэхүүнийг аюулт үзэгдэл, техникийн холбогдолтой ослын үед хоол хүнс, цэвэр ус, орон байр, техник хэрэгсэл, шатах, тослох материал, дулаан хувцас, багаж хэрэгслээр хангах, хувийн бэлтгэлийг хангуулах арга хэмжээг зохион байгуулах.

5.3. Мэргэжлийн ангийн даргын орлогч, удирдлагын байрны даргын үүрэг:

5.3.1. Мэргэжлийн ангийн гамшгаас хамгаалах ажиллагааг төлөвлөх, хэрэгжүүлэх, өдөр тутмын үйл ажиллагааг удирдах;

5.3.2. Бие бүрэлдэхүүнтэй гамшгаас хамгаалах сургалт зохион байгуулах, дадлага сургууль хийх;

5.3.3. Гамшгаас хамгаалах дайчилгаагаар ажиллах хүн, техникийн судалгаа гаргах, тодотгох, нүүлгэн шилжүүлэх ажлыг төлөвлөх, хэрэгжүүлэх;

5.3.4. Иргэдийн гамшгаас хамгаалах мэдлэг, чадвар, дадлыг нэмэгдүүлэх, гамшгаас хамгаалах хууль тогтоомжийг сурталчлах;

5.3.5. Онцгой комиссын гаргасан шийдвэрийг өөрийн мэргэжлийн ангид хэрэгжүүлэх ажлыг зохион байгуулах;

5.3.6. Хүн ам, мал, амьтан, хүнс тэжээл, усны эх булгийг гамшгаас урьдчилан сэргийлэх, хамгаалах, хор уршгийг арилгах арга хэмжээг хэрэгжүүлэхэд хяналт тавих;

5.3.7. Гамшгийн цагийн байдлыг үнэлж, шийдвэр гаргахад мэргэжлийн ангийн даргад дэмжлэг үзүүлэх, хэрэгжүүлэх арга хэмжээний санал боловсруулах, хөрш байгууллага, мэргэжлийн ангитай харилцан ажиллагааг зохион байгуулах;

5.3.8. Мэргэжлийн ангийг гамшгийн голомтод аврах ажиллагааг явуулахад удирдан зохион байгуулах, ажиллах нөхцлөөр хангах;

5.3.9. Барилга байгууламжийн судалгааг гаргах, паспортжуулах, гамшгийн аюулд өртөх зэрэглэлийг тогтоох, ашиглалтад хяналт тавих;

5.3.10. Байгууллагынхаа эрсдэл, эмзэг байдлыг мэргэжлийн байгууллагаар хийлгэх.

5.4. Холбоо, зарлан мэдээлэл хариуцсан ажилтны үүрэг:

5.4.1. Гамшгаас урьдчилан сэргийлэх болон гамшгийн үеийн бүх төрлийн холбоо, зарлан мэдээллийг зохион байгуулах, мэргэжлийн ангийн даргад дэмжлэг үзүүлэх;

5.4.2. Холбоо, зарлан мэдээллийн техник хэрэгслийн бэлэн байдлыг хангаж, жилд 2 удаа төв, орон нутгийн онцгой байдлын газар, хэлтэст мэдэгдэх;

5.4.3. Дээд шатны мэргэжлийн байгууллагад гамшгийн нөхцөл байдлын мэдээг дамжуулах, хүлээн авах, холбооны тасралтгүй ажиллагааг бүрдүүлэх;

5.4.4. Бие бүрэлдэхүүн, иргэдэд гамшгийн аюулын тухай зарлан мэдээллийн дохиогоор ажиллах дадлага эзэмшүүлэх, гамшгийн аюулын тухай дохио, сэрэмжлүүлэх мэдээллийг хүргэх бүдүүвчийг боловсруулж, шалгаж байх.

5.5. Хэв журмын асуудал хариуцсан ажилтны үүрэг:

5.5.1. Гамшгийн голомтод хэв журам сахиулах, иргэдийн аюулгүй байдлыг хангах, эргүүл, постын үйл ажиллагаанд хяналт тавих;

5.5.2. Аврах хүч хэрэгслийг гамшгийн голомтод саадгүй нэвтрүүлэх;

5.5.3. Гамшгийн үед сураггүй бологсдыг эрэн хайх, сурвалжлах, цогцсыг таниулах, нэр хаягийг тогтоох ажлыг зохион байгуулах;

5.5.4. Дайчилгаагаар ажиллах тээврийн хэрэгслийн судалгааг гаргах, бэлэн байдлыг шалгах, хөдөлгөөн үйлдэх чиглэлийн талаар зааварчилгаа өгөх;

5.5.5. Галт хэрэглэл, тэсэрч дэлбэрэх болон хүчтэй үйлчилгээтэй хорт бодисын судалгааг гаргаж, бүртгэл хөтлөх, тэдгээрийн эргэлтэд хяналт тавих, онц чухал объектын харуул хамгаалалтад хяналт тавих;

5.5.6. Гамшгаас хамгаалах дайчилгаа зарлан явуулах ажилд дэмжлэг үзүүлэх.

5.6. Сургалт, сурталчилгаа хариуцсан ажилтны үүрэг:

5.6.1. Тухайн орон нутгийн гамшгаас хамгаалах үйл ажиллагаа, Гамшгаас хамгаалах тухай хууль тогтоомж, дээд байгууллагын тушаал шийдвэр, албан даалгавар, сэрэмжлүүлгийг иргэдэд сурталчлах ажлыг зохион байгуулах;

5.6.2. Гамшгийн нөхцөл байдал, хор уршгийг арилгах арга хэмжээний талаар аж ахуйн нэгж, байгууллага, иргэдэд тайлбарлан таниулах;

5.6.3. Гамшгаас хамгаалах сургууль, дадлага явуулахад шаардлагатай танхим, дадлагын талбай бэлтгэх асуудлыг хариуцах, мэргэжлийн ангийн бие бүрэлдэхүүний гамшгаас хамгаалах сургалтыг зохион байгуулах;

5.6.4. Иргэдийг аюулгүй амьдрах арга ухаанд сургах, гамшгийн аюулаас сэрэмжлүүлэх сурталчилгааны материалаар хангах.

5.7. Хүн эмнэлгийн үйлчилгээ хариуцсан ажилтны үүрэг:

5.7.1. Гамшигт нэрвэгдэгсдэд эмнэлгийн анхны тусламж үзүүлэх, гэмтлийн зэрэглэлээр нь ялгах, болзошгүй хохирлоос урьдчилан сэргийлэх арга хэмжээг зохион байгуулах;

5.7.2. Мэргэжлийн ангийн бие бүрэлдэхүүнийг сургаж бэлтгэх, багаж хэрэгслээр хангах, бэлэн байдлыг хангуулах;

5.7.3. Эм тариа, ороох боох материал, ариутгалын бодис, уусмал, багаж хэрэгслийг захиалах, хуваарилах, нөөц бүрдүүлэх;

5.7.4. Бие бүрэлдэхүүний цусны бүлгийг тодорхойлох, донорын тоог нэмэгдүүлэх, эрүүл ахуй, ариун цэврийн арга хэмжээг сахиулах;

5.7.5. Удирдлагын байр, дамжин өнгөрүүлэх цэг, хүлээн авах байруудыг бэлтгэх, хор уршгийг арилгах ажлыг зохион байгуулах;

5.7.6. Хүн амд халдварт өвчин, зооноз, олон улсын хөл хориот өвчин тархахаас урьдчилан сэргийлэх, шаардлагатай үед хорио цээрийн дэглэм тогтоох.

5.8. Гамшгаас хамгаалах нөөц, хангалт хариуцсан ажилтны үүрэг:

5.8.1. Мэргэжлийн ангийн үүрэг гүйцэтгэх чадавхийг нэмэгдүүлэх, хангалтын төлөвлөгөө боловсруулах, мэргэжлийн ангийн даргыг мэргэжлийн зөвлөмжөөр хангах;

5.8.2. Гамшгийн хор уршгийг арилгахад шаардагдах сэлбэг хэрэгсэл, шатах тослох материал, хоол хүнс, хувцас, бусад бараа, материалын нөөцийг бүрдүүлэх, зориулалтын дагуу зарцуулах, нөхөн сэлбэх;

5.8.3. Бие бүрэлдэхүүний хамгаалах хэрэгсэл түүний ашиглалт, хадгалалтад хяналт тавих, үзлэг шалгалт, засвар үйлчилгээ хийх;

5.8.4. Дайчилгаагаар ажиллахад шаардагдах аврах ажлын зориулалттай техник, багаж хэрэгслийн судалгааг мэргэжлийн ангийн орлогч даргад гаргаж өгөх;

5.8.5. Аврах ажлын багаж хэрэгслийг засварлах, үүрэг гүйцэтгэх бэлэн байдлыг хангуулах, нүүлгэн шилжүүлэх бэлтгэл ажлыг хангах, гамшгийн голомтод ажиллагсдын түр орон сууц, ус, хүнс, эмнэлгийн хангалтыг зохион байгуулах.

5.9. Сэргээн босголтын асуудал хариуцсан ажилтны үүрэг:

5.9.1. Аж ахуйн нэгж, байгууллагын гамшгийн эрсдэл, эмзэг байдлын үнэлгээг хийлгэх, урьдчилан сэргийлэх арга хэмжээг авах;

5.9.2. Гамшгийн үед мэргэжлийн ангийн даргыг хохирлын талаар мэдээллээр хангах, тогтвортой ажиллагааг хангах төлөвлөгөөг боловсруулах;

5.9.3. Үйлдвэрлэлийг сэргээн босгоход шаардлагатай хүн хүч, түүхий эд, тоног төхөөрөмжийн судалгааг гаргах, нөөц бүрдүүлэх, нөхөн сэлбэх ажлыг зохион байгуулах;

5.9.4. Гамшигт нэрвэгдсэн үед мэргэжлийн ангийн үйлдвэрлэлийг сэргээн босгох, бүтээгдэхүүн үйлдвэрлэх боломжийг нэмэгдүүлэх техник эдийн засгийн үндэслэлийг боловсруулах, дээд удирдлагад танилцуулж шийдвэрлүүлэх;

5.9.5. Гамшгийн хохирлыг шуурхай үнэлэх, дээд байгууллагад илтгэх.

5.10. Аюулгүй ажиллагааны асуудал хариуцсан ажилтны үүрэг:

5.10.1. Урьдчилан сэргийлэх эм, антидотуудыг бие бүрэлдэхүүнд хэрэглэх ажлыг зохион байгуулах;

5.10.2. Бие бүрэлдэхүүний авсан туяажилтыг хэмжиж бүртгэл хөтлөх, гамшгийн голомтод үүрэг гүйцэтгэх хугацааг тогтоох, мэргэжлийн ангийн аврагчдын амь нас, эрүүл мэнд, аюулгүй байдлыг хангах арга хэмжээг зохион байгуулах;

5.10.3. Химийн хорт бодистой ажиллах үеийн аюулгүйн арга хэмжээний дүрмийг мөрдүүлэх, аврах ажиллагаа зөв явагдаж байгаа эсэхэд хяналт тавих;

5.10.4. Бие бүрэлдэхүүнийг хүн нэг бүрийн хамгаалалтын хувцас хэрэглэх, шахсан агаарын баг ашиглах арга ажиллагаанд сургах, хөдөлмөр хамгааллын аюулгүйн ажиллагаанд сургах.

Зургаа. Мэргэжлийн ангийн сургалт, бэлэн байдал

6.1. Мэргэжлийн ангийн бие бүрэлдэхүүний сургалт, гамшигтай тэмцэх дадал, чадвар, үүрэг гүйцэтгэх бэлэн байдлын чадавхийн асуудлыг тухайн байгууллагын дарга шууд хариуцна.

6.2. Мэргэжлийн ангийг байгуулах, бэлтгэл, бэлэн байдлыг хангахад гарах зардлыг тухайн байгууллага хариуцна.

6.3. Гамшгаас хамгаалах тухай хуулийн 7 дугаар зүйлийн 7.2 2-д заасны дагуу мэргэжлийн ангийн бие бүрэлдэхүүнийг гамшгаас хамгаалах иж бүрэн сургууль, команд-штабын дадлага сургуульд бүрэн оролцуулна.

6.4. Мэргэжлийн ангийн гамшгаас хамгаалах дадлага, сургуулийг мэргэжлийн ангийн дарга удирдан зохион байгуулна. Уг сургалт нь сургалтын төвд эсвэл тухайн байгууллага, аж ахуйн нэгж дээр явагдах бөгөөд танхимын сургалт /20 хувь/, дадлага сургууль /80 хувь/ гэсэн бүтэцтэй байна. Бие бүрэлдэхүүн нь өгөгдсөн үүрэг даалгаврыг богино хугацаанд амжилттай биелүүлэхэд шаардлагатай хэмжээний онолын мэдлэг, дадал чадварыг эзэмшсэн байна.

6.5. Гамшгаас хамгаалах тухай хуулийн 9 дүгээр зүйлд заасны дагуу аймаг, нийслэл, сум, дүүрэг, баг, хорооны Засаг даргын захирамжаар мэргэжлийн ангийг бэлэн байдлын зэрэгт шилжүүлнэ.

6.6. Мэргэжлийн ангийн бэлэн байдлын үзлэг, шалгалтыг батлагдсан зааврын дагуу онцгой байдлын асуудал эрхэлсэн төрийн захиргааны байгууллага, төв, орон нутгийн Онцгой байдлын газар, хэлтэс, тухайн байгууллагын удирдах бүрэлдэхүүнтэй хамтран жилд нэгээс доошгүй удаа явуулна.

Долоо. Мэргэжлийн ангийг байгуулахад шаардагдах техник, тоног төхөөрөмжийн хангалт

7.1. Гамшгийн үеийн аврах үйл ажиллагааны санхүүжилт нь Гамшгаас хамгаалах тухай хуулийн 35 дугаар зүйлд зааснаар зохицуулагдана.

7.2. Аймаг, нийслэлийн Засаг дарга нь хүн, мал, амьтныг аврах, нүүлгэн шилжүүлэх, нэрвэгдэгсдэд тусламж үзүүлэх, хор уршгийг арилгахтай холбогдон үүсэх харилцааг Засгийн газрын 2011 оны 340 дүгээр тогтоолоор батлагдсан Гамшгийн үед хүч хэрэгсэл дайчлан гарах журам, Гамшгийн үед нүүлгэн шилжүүлэх журмаар зохицуулна.

7.3. Тусгай зориулалтын мэргэжлийн ангийн техник, тоног төхөөрөмжийн хангалтад дараах хэрэгслүүд орно:

- байгууллагын гамшгийн нөөц (хүнс, хувцас, тоног төхөөрөмж, байр);
- цацраг, хими, биологийн тандалт, хяналтын багаж хэрэгсэл;
- хүн нэг бүрийн хээрийн иж бүрдэл;
- эм, эмнэлгийн хэрэгсэл;
- гал унтраах багаж, хэрэгсэл;
- инженерийн техник;
- цэвэр, бохир ус болон дулааны шугам засварлах багаж, техник хэрэгсэл;
- холбоо, зарлан мэдээлэх хэрэгслүүд, чанга яригч;
- хээрийн гал тогоо, цэвэр усны нөөц;
- гамшгийн үеийн удирдлагын хөдөлгөөнт болон суурин байр;
- гэр, майхан (хоргодох байр);
- сургалт-арга зүйн гарын авлага гэх мэт.

7.4. Мэргэжлийн ангид хөтлөгдөх үндсэн баримт бичиг

7.4.1. Мэргэжлийн ангид дараах үндсэн баримт бичиг хөтлөгдөнө:

- Мэргэжлийн ангийг байгуулсан тухай тушаал;
- Мэргэжлийн ангийн үүрэг, зориулалт;
- Мэргэжлийн ангийн зохион байгуулалтын бүдүүвч;
- Мэргэжлийн ангийн орон тоо, бие бүрэлдэхүүний томилгоо;

- Мэргэжлийн ангийн гамшгаас хамгаалах төлөвлөгөө;
- Зарлан мэдээлэх журам;
- Мэргэжлийн ангийн багаж, техник, материал хэрэгслийн хангалтын тооцоо;
- Бие бүрэлдэхүүнтэй явуулах сургалтын төлөвлөгөө;
- Гамшгаас хамгаалах иж бүрэн сургууль, штабын дадлагад оролцсон тухай тэмдэглэл;

- Мэргэжлийн ангийн бэлэн байдлыг шалгасан, шалгуулсан тухай тэмдэглэл;
- Мэргэжлийн ангийн гамшгийн голомтод ажилласан тухай тэмдэглэл;

7.4.2. Мэргэжлийн ангид хөтлөгдөх баримт бичгийг тухайн мэргэжлийн ангийн даргын томилсон албан тушаалтан хөтөлнө.

7.4.3. Мэргэжлийн ангид хөтлөгдөх бичиг баримтын бүрдэлд төв, орон нутгийн Онцгой байдлын газар, хэлтэс хяналт тавьж, мэргэжил, арга зүйн зөвлөмжөөр хангаж ажиллана.

Найм. Бусад

8.1. Мэргэжлийн ангийн бие бүрэлдэхүүн нь гамшгийн голомтод үүрэг гүйцэтгэсэн тохиолдолд хууль, журамд заасны дагуу албан томилолтын зардал авна.

8.2. Гамшгийн хор уршгийг арилгах ажилд оролцсон мэргэжлийн ангийн бие бүрэлдэхүүн, иргэн Гамшгаас хамгаалах тухай хуулийн 34 дүгээр зүйлийн 34.2-т заасны дагуу тэтгэмж, 35 дугаар зүйлийн 35.3-д заасны дагуу нөхөн олговор авах эрхтэй.

8.3. Нутгийн захиргааны болон нутгийн өөрөө удирдах ёсны байгууллага, аж ахуйн нэгж, байгууллагууд нь мэргэжлийн ангийн эрх зүйн орчинг боловсронгуй болгох зорилгоор хууль, тогтоомж, дүрэмд нэмэлт, өөрчлөлт оруулах талаар саналаа онцгой байдлын асуудал эрхэлсэн байгууллагад бичгээр ирүүлнэ.

Хоёрдугаар бүлэг

1. Гамшгаас хамгаалах мэргэжлийн ангийн дагаж мөрдөх аюулгүйн ажиллагааны заавар

Мэргэжлийн анги болон түүний дарга нь аюулт үзэгдэл, техникийн холбогдолтой осол тохиолдож, онцгой байдал үүссэн үед гамшгийн голомтод үүрэг гүйцэтгэхдээ энэхүү зааврыг дагаж мөрдөнө.

1.1. Мэргэжлийн ангийн даргын шийдвэр гаргах дараалал

1.1.1. Мэргэжлийн ангийн дарга нь Засгийн газрын 2011 оны 339 дүгээр тогтоолоор батлагдсан “Гамшгийн аюулын тухай зарлан мэдээллийн дохио дамжуулах тухай журам”-ын дагуу бие бүрэлдэхүүнд цугларах дохио өгнө.

1.1.2. Гамшгаас хамгаалах бэлэн байдлын зэргүүдэд шилжүүлэх тухай аймаг, нийслэл, сум, дүүргийн Засаг даргын захирамжийг хүлээж аваад гамшгаас хамгаалах

бэлэн байдлын төлөвлөгөөний дагуу бие бүрэлдэхүүнийг заасан газарт техник, багаж хэрэгслийн хамт байрлуулна.

1.1.3. Мэргэжлийн ангийн даргын шийдвэр гаргах дараалал нь гамшгийн цагийн байдал, сургуулийн даалгаврын онцлог, тухайн шатны Засаг дарга болон онцгой байдлын асуудал эрхэлсэн байгууллагын шийдвэрээс шалтгаална.

1.1.4. Мэргэжлийн ангийн дарга гамшгийн цагийн байдлын талаарх мэдээллийг хүлээн аваад тодотгох, нөхцөл байдлыг үнэлэх, гамшгаас хамгаалах төлөвлөгөөний дагуу харилцан ажиллагаа, хангалтыг хэрхэн зохион байгуулах шийдвэрээ бие бүрэлдэхүүнд танилцуулна.

1.2. Мэргэжлийн ангийн даргын шийдвэрт дараах нөхцөл байдлыг тусгана.
Үүнд:

1.2.1. Мэргэжлийн ангийн цугларах байр, түүнд хүрэх замын чиглэл, газар зүйн солбилцол, хөдөлгөөн үйлдэх дараалал, аймаг, нийслэл, сум, дүүргийн Онцгой комиссын байр;

1.2.2. Гал түймэр унтраах бүлгийн гал түймэр унтраах багаж хэрэгслийн бүрдэлт, гал түймрийн голомтод очих, буцах зам, бусад хийх ажлын дарааллыг тогтоох;

1.2.3. Дайчилгаагаар хүч нэмэгдүүлэн үүрэг гүйцэтгэх бие бүрэлдэхүүн, гамшигт нэрвэгдэгсдийг цуглуулах талбай, нэрвэгдэгсдийг зөөвөрлөх байр, гамшгийн хязгаарлалтын бүсийн тэмдэглэгээ;

1.2.4. Хэзээ, хаана зам гарц гаргах, нураах хийц, аюултай нурангийн талаар тэмдэг тавих, хамгаалалтын ямар ажил хийж гүйцэтгэх, механикжсан бүлгийн хөдөлгөөн үйлдэх зам;

1.2.5. Ариутгал, цэвэрлэгээ, халдваргүйжүүлэлт, идэвхижил сулруулалт хийх бүс, хийгдэх ажлын багтаамж, гүйцэтгэх дараалал, ариутгал, халдваргүйжүүлэлтийн бүлгийн цэвэрлэгээ хийх зам гарц, уусмал цэнэглэж, бэлтгэх байр, саармагжуулсан барилга байгууламжийг тэмдэглэх /халуун, дулаан, хүйтэн бүс/;

1.2.6. Хээрийн эмнэлгийг дэлгэх газрыг сонгох, нэрвэгдэгсдийг голомтоос татан гаргах, зөөвөрлөх зам, бүртгэлийн ажиллагаа, эмнэлгийн анхны тусламж үзүүлэх, тээвэрлэх боломжгүй өвчтөнд тухайн газарт нь анхны тусламж үзүүлэх, эмнэлгийн бүлгийн хөдөлгөөн үйлдэх замыг тогтоох;

1.2.7. Химийн хорт болон аюултай бодис тархсан голомтод алдагдсан бодисыг тодорхойлох, үүрэг гүйцэтгэж байгаа бие бүрэлдэхүүний авч болох цацраг идэвхт бодисын дээд, доод хязгаарын тун, хэмжээг тогтоох, ажил эхлэх ба дуусах хугацаа, тархалтыг зогсоох, газар оронд тархахаас урьдчилан сэргийлэх ажлыг зохион байгуулах;

1.2.8. Харилцан ажиллагааг зохион байгуулахдаа бүлэг, хэсгүүдийн аюулгүй байдалд онцгой анхаарч, гамшгийн зохицуулалтыг шуурхай гүйцэтгэх;

1.2.9. Мэргэжлийн ангийн дарга нь тандалтын бүлэг ба гал унтраах бүлгээс мэдээлэл хүлээн авч, нөхцөл байдлыг нарийвчлан тогтоож, дараагийн үүргийг бүлэг, хэсгийн ахлагч нарт хүргэх;

1.2.10. Нурангид зам гарц гаргах үед гарсан гал түймрийг унтрааж гарц гаргах;

1.2.11. Гал унтраах бүлэг эхний ээлжинд нэрвэгдэгсэдийг шатаж буй барилгаас аврах, нүүлгэн шилжүүлэх ажиллагаа явуулахад саад учруулж буй хэсэгт ажиллаж галыг унтраах;

1.2.12. Цацраг идэвхт бодисоор бохирдсон газар ажиллах хугацааг цацрагийн тун хэмжээ аврагчдын эрүүл мэнд, ажиллах чадварт нөлөөлөхгүй байхаар тооцож ажиллах;

1.2.13. Ус, дулаан, цахилгаан шугам сүлжээний ослыг илрүүлэх, таслан зогсоох, аюулгүй болгох, аваар техникийн бүлгийн хөдөлгөөн үйлдэх зам, дарааллыг тогтоож өгнө.

1.3. Мэргэжлийн ангийн дарга цагийн байдлыг үнэлж шийдвэрийг гаргахдаа өөрийн ангийн хүч хэрэгслийн чадавхи, гамшгийн аюулын цар хүрээ, газар, нутгийн онцлог, цаг агаарын байдал зэрэг бүхий л нөхцөл боломжыг бодитойгоор тооцно.

1.4. Шийдвэр гаргах үед мэргэжлийн ангийн даргын байр зүйн зурагт бэлэн байх өгөгдөхүүнүүд:

- өөрийн мэргэжлийн ангийн хүч хэрэгслийн боломж;

- гамшигт өртсөн газар нутгийн хил хязгаарыг харуулах;

- цагийн байдлыг тусгасан мэргэжлийн ангийн байр зүйн зураг;

- мэргэжлийн ангийн эрэн хайх, аврах ажиллагааны бодлогыг харуулсан зураглал (цагийн байдалд тулгуурласан).

1.5. Аюулт үзэгдэл, техникийн холбогдолтой ослын үед аврах ажиллагааны цагийн байдлын талаар шийдвэр гаргахдаа дараах дарааллыг баримтлана:

- мэргэжлийн анги зарлан мэдээллийн дохиог хүлээн аваад хийж гүйцэтгэсэн ажил;

- үүссэн цагийн байдалд үнэлэлт өгөх;

- хохирлыг тооцсон байдал;

- мэргэжлийн ангийн ажиллагааг эхлүүлсэн хугацаа, эрэн хайх, аврах үйл ажиллагааг хаана, хэрхэн явагдаж байгаа, авч хэрэгжүүлсэн арга хэмжээ;

- хоногийн нөхцөл байдал, гамшгийн цар хүрээ, үүсч болох цагийн байдал;

-дутагдаж буй хүн хүч, техник хэрэгсэл, дээд шатны байгууллагаар шийдвэрлүүлэх асуудал.

1.7. Мэргэжлийн ангийн удирдлага нь гамшгаас урьдчилан сэргийлэх, эрэн хайх, аврах, хор уршгийг арилгах, сэргээн босгох бүхий л үе шат бүхэнд дараахь үндсэн зарчмуудыг мөрдлөг болгоно:

- мэргэжлийн ангийн хүч хэрэгслийн байнгын бэлэн байдал;
- гамшгаас хамгаалах үйл ажиллагааг, идэвхитэй, тогтвортой, тасралтгүй зохион байгуулах;
- бусад мэргэжлийн ангиудын хоорондын тасралтгүй харилцан ажиллагаа;
- гэнэт үүссэн гамшгийн цагийн байдалд хариу арга хэмжээг авах;
- хүч, хэрэгслийг шийдвэрлэх чухал хэсэг болон чиглэлд шилжүүлэн ажиллуулах;
- мэргэжлийн ангийн хүч хэрэгслийн хохирлыг дайчилгаагаар ирэх нэмэлт хүч, хэрэгслээр нөхөн сэлбэх ажлыг зохион байгуулах;
- бие бүрэлдэхүүнд сэтгэл зүйн дэмжлэг үзүүлэх;

Хоёр. Аврах ажиллагаанд оролцох үеийн үйл ажиллагаа, зохицуулалт

2.1. Болзошгүй гамшгийн аюулаас хүн, мал, амьтан, эд хөрөнгө, хүрээлэн буй орчныг аврах, сэргээн босгох ажиллагаа нь үүссэн нөхцөл байдалд тохируулан бүх талын үйл ажиллагааг иж бүрнээр тасралтгүй, шуурхай зохион байгуулахад чиглэгдсэн цогц арга хэмжээ юм.

2.2. Аврах ажиллагаанд оролцох үеийн үйл ажиллагаанд цацраг, химийн тандалт, хамгаалалт, инженер, зам засвар, гал унтраах, цаг уур, хэмжилзүй, техник хангалт, эмнэлэг, иргэдийн аюулгүй байдал, нийгмийн хэв журмыг сахиулах, хор уршгийг арилгах зэрэг хоорондоо хамаарал бүхий ажлууд орно.

2.3. Мэргэжлийн анги нь аврах, хойшлуушгүй сэргээн босгох үйл ажиллагааг зохион байгуулахад шаардагдах бодит мэдээлэл цуглуулах зорилгоор гамшгийн голомтод тандалтыг явуулна.

2.4. Гамшгийн голомтод инженерийн техник, тоног төхөөрөмжөөр гарам, зам гарц гаргах, хүн амыг нүүлгэн шилжүүлэх хөдөлгөөний чиглэлийг тогтоох, ус, дулаанаар хангах, цахилгааны эвдрэл гэмтлийг засварлах, цахилгаанаар хангах арга хэмжээг зохион байгуулна.

2.5. Зөөврийн болон лабораторийн багаж хэрэгсэл ашиглан цацраг идэвхт болон химийн хорт бодисоор бохирдсон голомтод хэмжилт хийж хоол, хүнс, ундны усыг хэрэглэх боломжтой эсэхийг тогтооно. Мөн аврах, сэргээн босгох үйл ажиллагаа явуулах хүч хэрэгслийн дараалал, бохирдсон хэсэгт ажиллах аврагчдын ажлын хуваарийг тогтоох ажлыг гүйцэтгэнэ.

2.6. Автомашинд техникийн үйлчилгээ, урсгал засварыг тогтоосон хугацаанд бүрэн хийх, гамшгийн голомтоос эвдэрсэн техникийг татан гаргах ажиллагаа зохион байгуулна.

2.7. Техникийн үйлчилгээг зохион байгуулж, сэлбэг хэрэгсэл, засварын материалаар хангах дарааллыг тогтоож, засварын газар, эвдэрсэн автомашиныг цуглуулах байрыг байгуулна.

2.8. Хөдөлгөөнт засварын баг урсгал засварыг газар дээр нь гүйцэтгэж техник, хэрэгслийн хэвийн үйл ажиллагааг хангана. Засварлах боломжгүй автомашин, бусад техникийг эвдэрсэн автомашин цуглуулах байрт хүргэнэ.

2.9. Хүн ам, эд хөрөнгийг нүүлгэн шилжүүлэх, хүч хэрэгслийг голомтод хүргэх, нэрвэгдэгсдийг эмнэлэгт хүргэх, эрэн хайх, аврах, сэргээн босгох ажилд шаардлагатай бараа, бүтээгдэхүүнийг тээвэрлэх үйл ажиллагааг зохион байгуулна.

2.10. Нэрвэгдэгсдийг эмнэлгийн байгууллагад хүргэхдээ энэ зорилгоор тоноглогдсон бүх төрлийн тээврийн хэрэгслийг ашиглана.

2.11. Цаг агаарын аюулт болон гамшигт үзэгдлээс урьдчилан сэргийлэх мэдээг холбогдох мэргэжлийн байгууллагаас авч, иргэд, аж ахуйн нэгж, байгууллагад шуурхай хүргэх ажлыг зохион байгуулна.

2.12. Гамшгийн хор уршгийг арилгахад мэргэжлийн ангид шаардагдах бараа, бүтээгдэхүүнээр тасралтгүй хангах үйл ажиллагааг зохион байгуулна.

2.13. Эрэн хайх, аврах, сэргээн босгох ажилд оролцож байгаа бие бүрэлдэхүүнийг халуун хоол, дулаан хувцас, гутлаар хангах, тэдний халдварын голомтод ажилласан хамгаалалтын хувцсыг устгах, ажиллагсдыг амьдралын нэн тэргүүний хэрэгцээт зүйлээр хангах, техникийг шатах, тослох материалаар цэнэглэх ажлыг гүйцэтгэнэ.

2.14. Бие бүрэлдэхүүнийг халуун хоолоор хангах ажлыг голомтоос хол, түр хоргодох байрны ойр байгуулна.

2.15. Бусад мэргэжлийн ангиудтай харилцан ажиллах төлөвлөгөөг гамшгаас хамгаалах бэлэн байдлын төлөвлөгөөнд тусгаж, жил бүр тодотгоно.

2.16. Хүч хэрэгслийн харилцан ажиллагааг мэргэжлийн ангийн дарга нар шуурхай зохион байгуулж, цагийн байдлын өөрчлөлттэй уялдуулан шийдвэр гаргах үйл ажиллагааг тасралтгүй үргэлжлүүлнэ.

2.17. Гамшгийн голомтод мэргэжлийн ангиудын үйл ажиллагааг уялдуулан зохицуулах үүргийг мэргэжлийн ангийн орлогч дарга бөгөөд удирдлагын байрны дарга хүлээж, гамшгийн голомтод хүч хэрэгслийг зохион байгуулалтад оруулах, дайчлах, дэлгэх, байршуулах асуудлыг хариуцна.

3. Бие бүрэлдэхүүний дагаж мөрдөх аюулгүйн ажиллагааны заавар

3.1. Эрэн хайх, аврах, хойшлуулшгүй сэргээн босгох үйл ажиллагааг явуулж байгаа мэргэжлийн ангийн бие бүрэлдэхүүн нь аюулт үзэгдэл, техникийн холбогдолтой ослын төрөл бүрт мөрдөх аюулгүйн ажиллагааны зааврыг чанд сахиж, учирч болох эрсдэлээс өөрийгээ болон бусдыг хамгаалах арга дадалд суралцсан байна.

3.2. Мэргэжлийн ангийн удирдлага нь бие бүрэлдэхүүнд гамшгийн голомтын бүс, хил хязгаарыг зааж өгөх, “аюултай” гэсэн тэмдэг, тэмдэглэгээг хаана тавих, аврах, хор уршгийг арилгах ажиллагааг хэрхэн зохион байгуулах, хөдөлмөр хамгаалал, аюулгүй ажиллагааны дүрмийг хэрхэн сахиж ажиллах талаар зааварчилгаа өгч гарын үсэг зуруулна.

3.3. Нэрвэгдэгсдийг голомтоос гаргах зам, гарцыг автомашин, механизм ашиглан урьдчилан байгуулж, тогтоосон замаар нүүлгэнэ. Энэ үед аюултай газрыг тэмдэгжүүлж, хаалт тавина.

3.4. Биологийн аюул тохиолдсон үед ажиллахдаа тусгай хувцас хэрэглэл, хамгаалах өмсгөлөөр хангагдсан, тусгайлан бэлтгэгдсэн байх шаардлагатай.

3.5. Аврах ажиллагаанд хэрэглэх техник, багаж хэрэгслийг ажиллуулах дадал чадварыг эзэмшээгүй хүнийг гамшгийн голомт руу нэвтрүүлэхийг хориглоно.

3.6. Цацраг, химийн хорт болон аюултай бодисоор хордсон, гал түймэрт автсан бүс нутагт аюулгүй ажиллагааны зааврыг онцгойлон анхаарах хэрэгтэй.

3.8. Мэргэжлийн анги нь цацраг болон химийн аюултай бодис тархсан гамшгийн голомтод ажиллах хугацаа дууссан эсвэл бие бүрэлдэхүүн цацраг идэвхт бодист хордсон тохиолдолд яаралтай гаргаж, анхны тусламж үзүүлж, дараагийн бүлгийн ажилтнуудыг голомт руу оруулна.

3.9. Аврах үйл ажиллагааны ээлж хүлээлцэхээр ирсэн мэргэжлийн ангийн бүлгийн дарга ээлжээ хүлээлгэн өгөх гэж байгаа бүлгийн даргатай тухайн голомтын гарцан дээр хүлээлцэнэ.

3.10. Хүлээлцэх үед тухайн объектод ажилласан аврах бүлгийн дарга нь ээлж хүлээлцэх үед бүлгийн даргад нөхцөл байдлыг танилцуулж, ээлж солилцох журмыг тохирч, хамтдаа нөхцөл байдлыг шинжилж үзнэ. Мөн голомтын байрлал, сүйрлийн шинж чанар, зэрэглэл, объектод явуулах эрэн хайх, аврах ажил, химийн хорт бодисын болон цацрагийн тунгийн хэмжээ, үүсч болох нөхцөл байдал, хийсэн болон хийх шаардлагатай ажлын талаар мэдээлэл солилцоно. Хүлээлцэж байгаа аврах бүлгийн дарга удирдах бүрэлдэхүүний байрлаж байгаа газар, тэдэнтэй холбоо барих журмыг мэдүүлсэн байна.

3.11. Эвдэрч сүйрсэн байгууламж, хийн болон тэсэрч дэлбэрэх, гал гарах аюултай объектод байгаа аврах бүлгийн бие бүрэлдэхүүнд аюулт үзэгдэл, ослын

төрөл тус бүрт баримтлах аюулгүй ажиллагааны баримтлах зааврыг дагаж мөрдөх талаар зөвлөмж өгнө.

3.12. Мэргэжлийн ангийн аврах бүлгийг гамшгийн голомтоос гарсны дараа амраах, шаардлагатай бол дараагийн ажиллагаанд бэлтгэж, багаж болон хамгаалалтын хувцас, хэрэгслийг сольж, устгалд оруулах, ажилласан багаж, хэрэгсэлд техникийн үйлчилгээ хийх, ариутгах, нөхөн бүрдүүлэх арга хэмжээг авна.

3.13. Халдварт өвчний голомтод үүрэг гүйцэтгэх аврах бүлгийн хөдөлмөр хамгааллын хувцас, ажиллах багаж хэрэгслээр бүрэн хангагдсан байх бөгөөд багаж хэрэгсэл дээр ажиллах дадлагыг эзэмшсэн байна.

----○----

МЭРГЭЖЛИЙН АНГИ БАЙГУУЛАХ ТУХАЙ АЙМАГ, НИЙСЛЭЛ, АЖ
АХУЙН НЭГЖ, БАЙГУУЛЛАГЫН ДАРГЫН ТУШААЛ

20... оны ... сарын...өдөр

Дугаар

Улаанбаатар хот

Гамшгаас хамгаалах тухай хуулийн 18 дугаар зүйл, 18.1.3, 26 дугаар зүйлийн 26.1.3, 27 дугаар зүйлийн 27.1 зүйлийг тус тус үндэслэн ТУШААХ нь:

Нэг. Гамшгаас хамгаалах мэргэжлийн ангийн удирдах бүрэлдэхүүнийг нэгдүгээр, Гамшгаас хамгаалах мэргэжлийн ангийн бүтэц зохион байгуулалтыг хоёрдугаар хавсралтын ёсоор тус тус баталсугай.

Хоёр. Гамшгаас хамгаалах мэргэжлийн ангийн бүтцийн дагуу ажилтан, албан хаагчдыг томилж, үүргээр ханган ажиллахыг мэргэжлийн ангийн орлогч дарга бөгөөд гамшгаас хамгаалах удирдлагын байрын дарга /О.Од /-д даалгасугай.

Гурав. Гамшгаас хамгаалах мэргэжлийн ангийг мэргэжил, арга зүйн туслалцаа, дэмжлэг үзүүлж, удирдлага, зохион байгуулалтаар хангаж ажиллахыг мэргэжлийн ангийн дарга /Х.Бат/-д үүрэг болгосугай.

ГАРЫН ҮСЭГ

ГАМШГААС ХАМГААЛАХ ХҮЧ ХЭРЭГСЛИЙН СУДАЛГААНЫ ТАЙЛАН

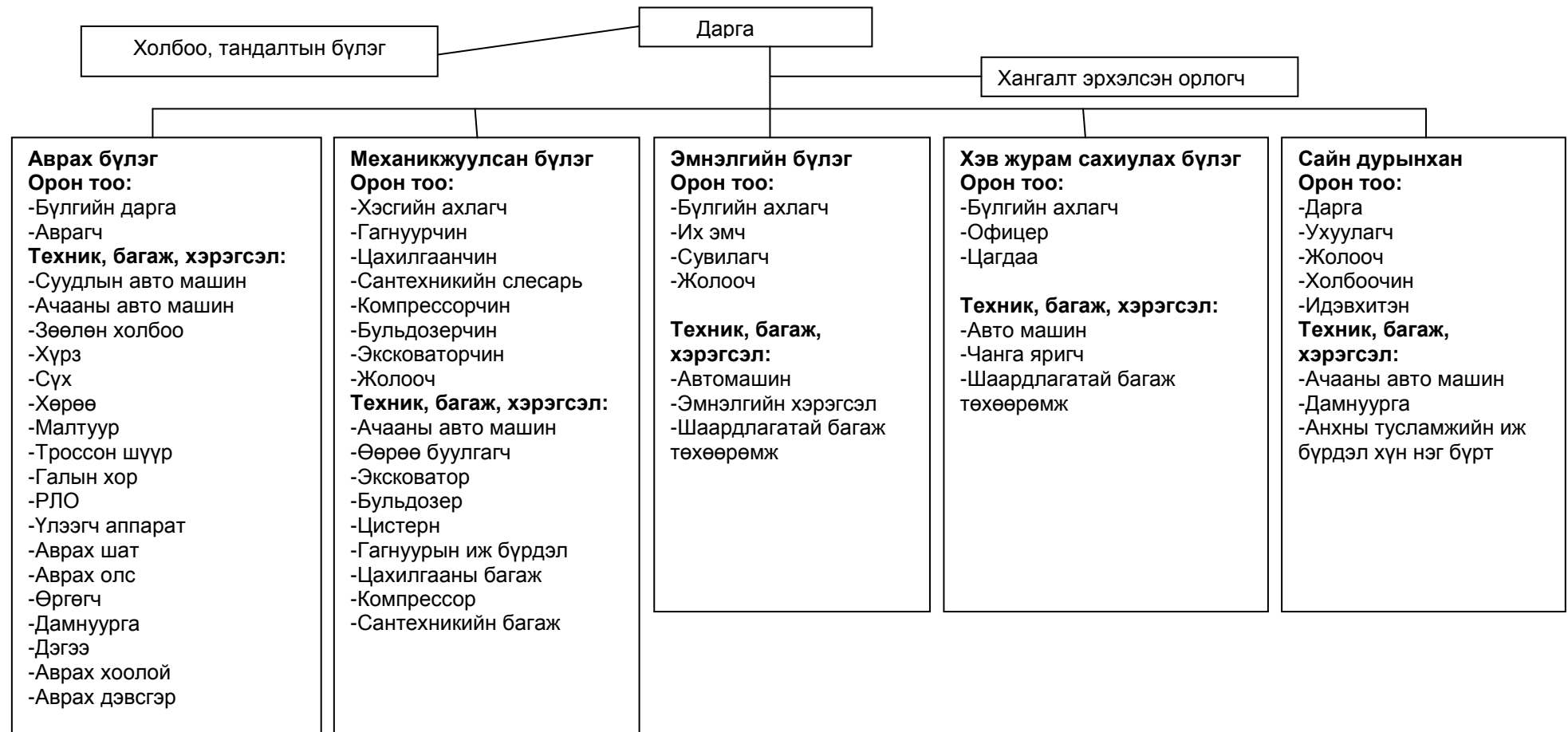
д/д	Аймаг, нийслэл	Албадын тоо	Мэргэжлийн ангийн тоо	Хүний тоо	Автомашин, техник		Багаж, тоног төхөөрөмж					
					Ачаа, суудал	Тусгай зориулалтын	Химийн тандалтын багаж,	Холбооны зориулалттай багаж, хэрэгсэл,	цахилгааны зориулалттай багаж	Хамгаалалтын хувцас	компрессор, цахилгаан үүсгүүр	Бусад
1	Улаанбаатар	10	50	9000								
2	Архангай	9	16	500								
3	Булган	9	13	450								
	Бүгд	120	285									

.....мэргэжлийн ангийн дарга /нэр/

.....Онцгой байдлын газар, хэлтсийн дарга...../цол, овог нэр/

ГАМШГААС ХАМГААЛАХ МЭРГЭЖЛИЙН АНГИЙН БҮТЭЦ, ЗОХИОН БАЙГУУЛАЛТ

Сумын мэргэжлийн анги



Ерөнхий зориулалтын мэргэжлийн анги

Дарга

Орлогч дарга

Аврах бүлэг

Орон тоо:

- Бүлгийн дарга
- Гишүүд

Техник, багаж, хэрэгсэл:

- Суудлын автомашин
- Ачааны автомашин
- Зөөлөн холбоо
- Хүрз
- Сүх
- Хөрөө
- Малтуур
- Троссон шүүр
- Гал унтраагуур
- Аврах шат
- Аврах олс
- Дамнуурга
- Дэгээ

Механикжуулсан бүлэг

Орон тоо:

- Хэсгийн ахлагч
- Гагнуурчин
- Цахилгаанчин
- Сантехникийн слесарь
- Компрессорчин
- Жолооч

Техник, багаж, хэрэгсэл:

- Ачааны автомашин
- Өөрөө буулгагч
- Эксковатор
- Бульдозер
- Цистерн
- Гагнуурын иж бүрдэл
- Цахилгааны багаж
- Компрессор
- Сантехникийн багаж

Сайн дурынхан

Орон тоо:

- Дарга
- Ухуулагч
- Жолооч
- Холбоочин
- Идэвхитэн

Техник, багаж, хэрэгсэл:

- Ачааны авто машин
- Дамнуурга
- Анхны тусламжийн иж бүрдэл хүн нэг бүрт

Дарга

Холбоо, тандалтын хэсэг

Орон тоо:

- Ахлагч
- Холбоочин
- Сантехникч
- Химич тандагч
- Хийн тандагч
- Цахилгаанчин
- Утсан холбоочин
- Жолооч

Техник, багаж, хэрэгсэл:

Автомашин

Аврах хэсэг

Орон тоо:

- Ахлагч
- Аврагч
- Жолооч

Техник, багаж, хэрэгсэл:

- Автомашин
- Аврах багаж, хэрэгсэл

Техникийн ослын хэсэг

Орон тоо:

- Ахлагч
- Сантехникийн слесарь
- Хийн хоолойн слесарь
- Цахилгааны монтёр
- Цахилгааны механик
- Хийн гагнуурчин

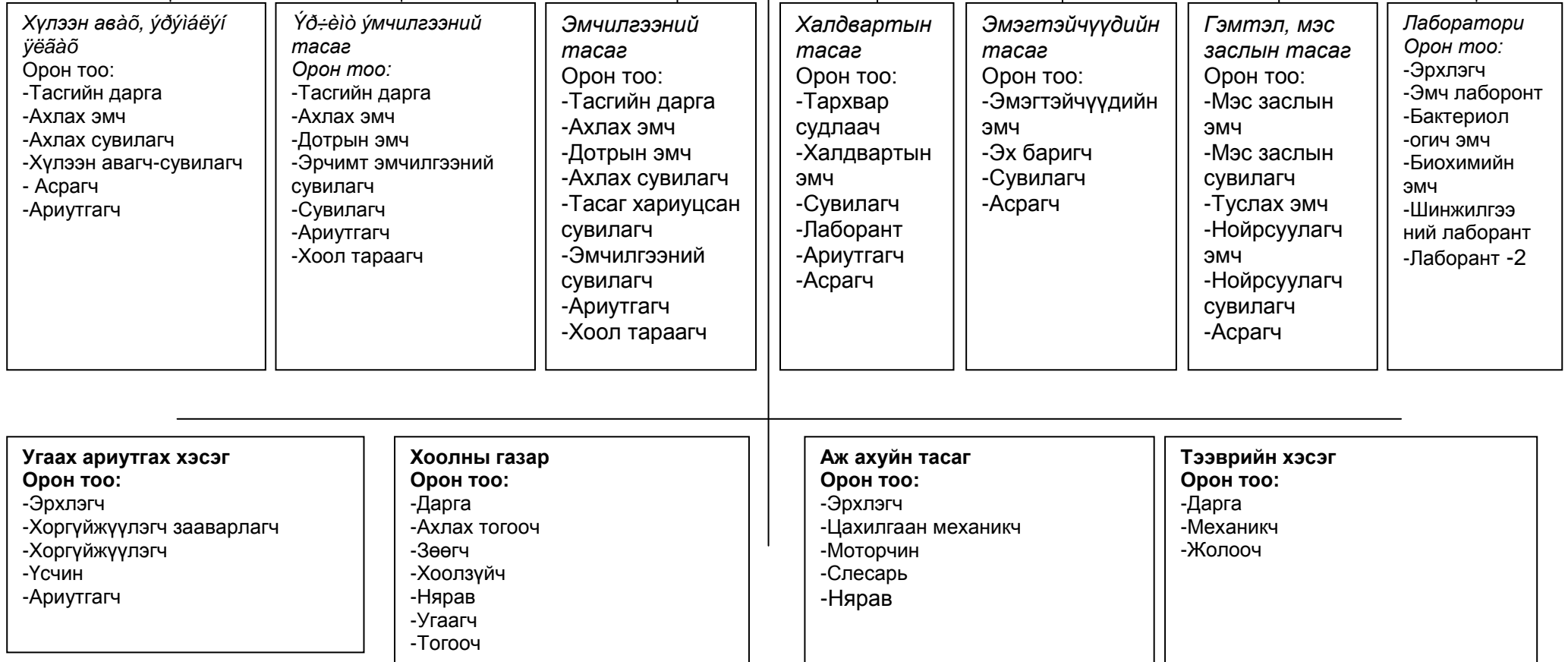
Техник, багаж, хэрэгсэл:

- Цахилгаан үүсгүүр
- Гагнуурын аппарат
- Ачааны автомашин

200 хүртэл ортой хээрийн эмнэлэг

Дарга

Эмийн сан



Хөдөлгөөнт
эмийн сан

Дарга, эм зүйч

Орон тоо:

- Жор баригч,
- Нярав
- Жолооч

**Техник, багаж,
хэрэгсэл:**

- Суудлын автомашин
- Шаардлагатай багаж
төхөөрөмж

Эмнэлгийн яаралтай
тусламжийн хэсэг

Дарга , их эмч

Орон тоо:

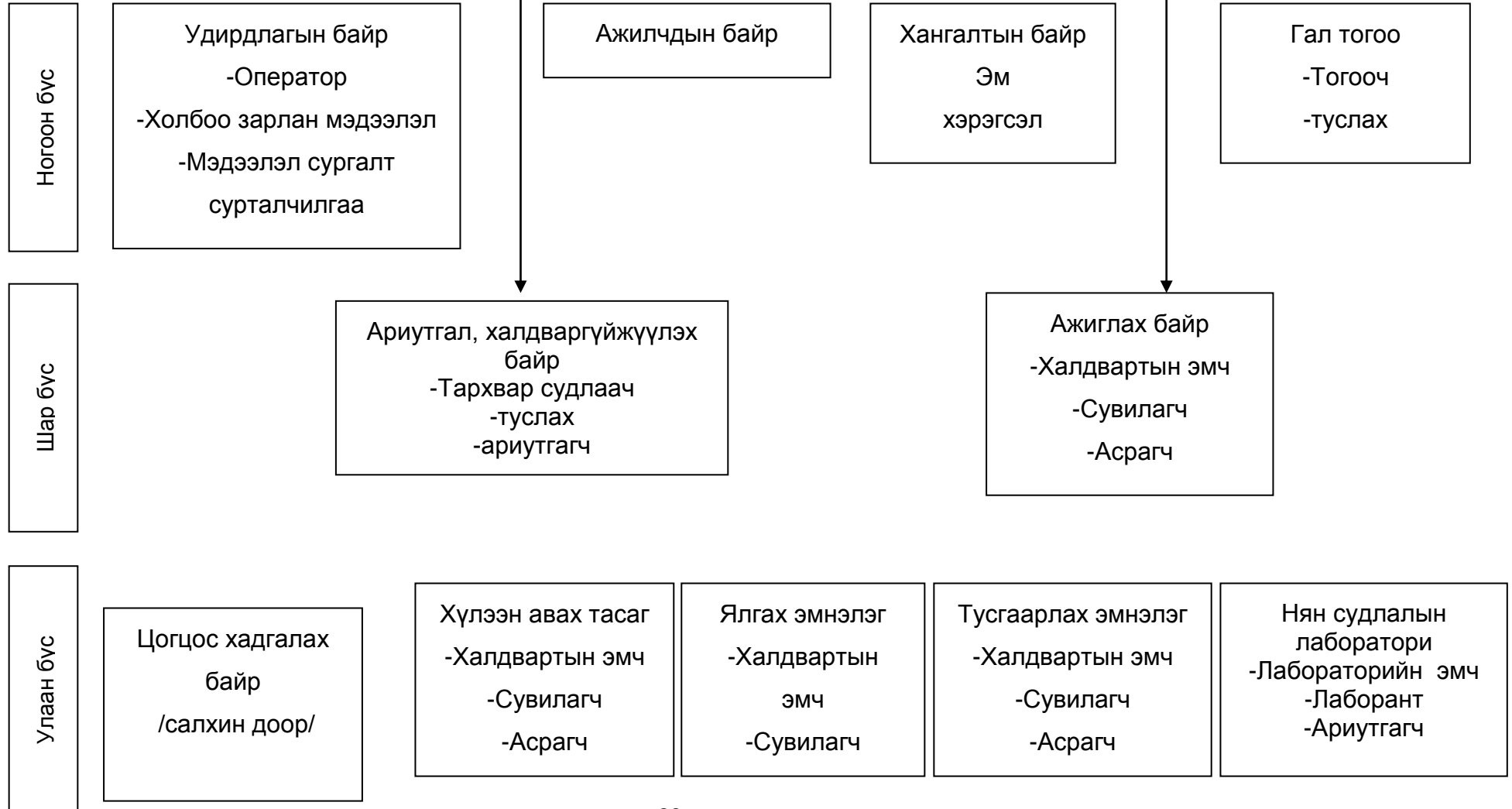
- Их эмч
- Сувилагч
- Асрагч
- Жолооч, холбоочин

**Техник, багаж,
хэрэгсэл:**

- Тоноглогдсон авто
машин
- Эмнэлгийн тоног
төхөөрөмж
- Суудлын автомашин

Халдвартын эмнэлэг

Дарга



Цус сэлбэх
хөдөлгөөнт бүлэг

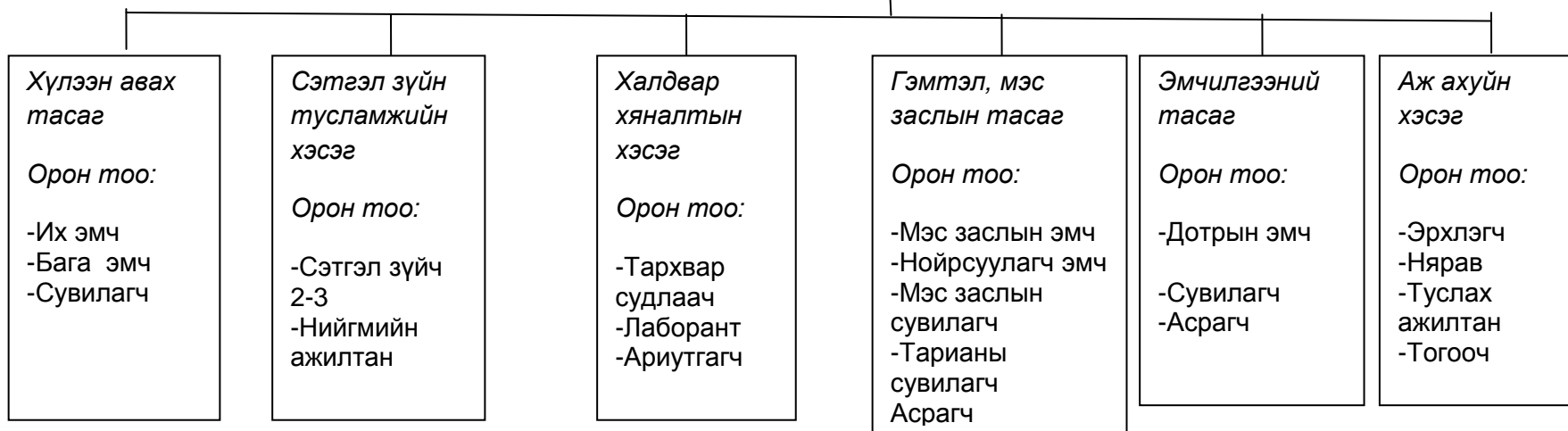
Дарга, их эмч

Орон тоо:

- Эмч
 - Цусны нөөц хариуцсан ажилтан
 - Сувилагч
 - Асрагч
 - Жолооч, холбоочин
- Техник, багаж,
хэрэгсэл:*
- Суудлын автомашин
 - Цус юүлэх иж бүрдэл

Эмнэлгийн
тусламжийн МА

Дарга



Дулааны шугам
сүлжээний засварын
бүлэг

Дарга

Дулааны шугмын хэсэг

Орон тоо:

- Хэсгийн ахлагч
- Слесарь
- Цахилгаан гагнуурчин
- Хийн гагнуурчин

*Техник, багаж,
хэрэгсэл:*

- Сантехникийн багаж
- Цахилгаан гагнуурын иж бүрдэл
- Хийн гагнуурын иж бүрдэл
- Мотопомп
- Цахилгаан үүсгүүр

Техникийн хэсэг

Орон тоо:

- Хэсгийн ахлагч, инженер
- Жолооч кранчин
- Оосорлогч
- Дохиочин

Техник, багаж, хэрэгсэл:

- Компрессорын машинист
- Жолооч засварчин
- Жолооч
- Авто өгрөгч
- Эксковатор
- Компрессор
- Тусгай зориулалтын засварын машин
- Ачааны машин

Холбооны хэсэг

Орон тоо:

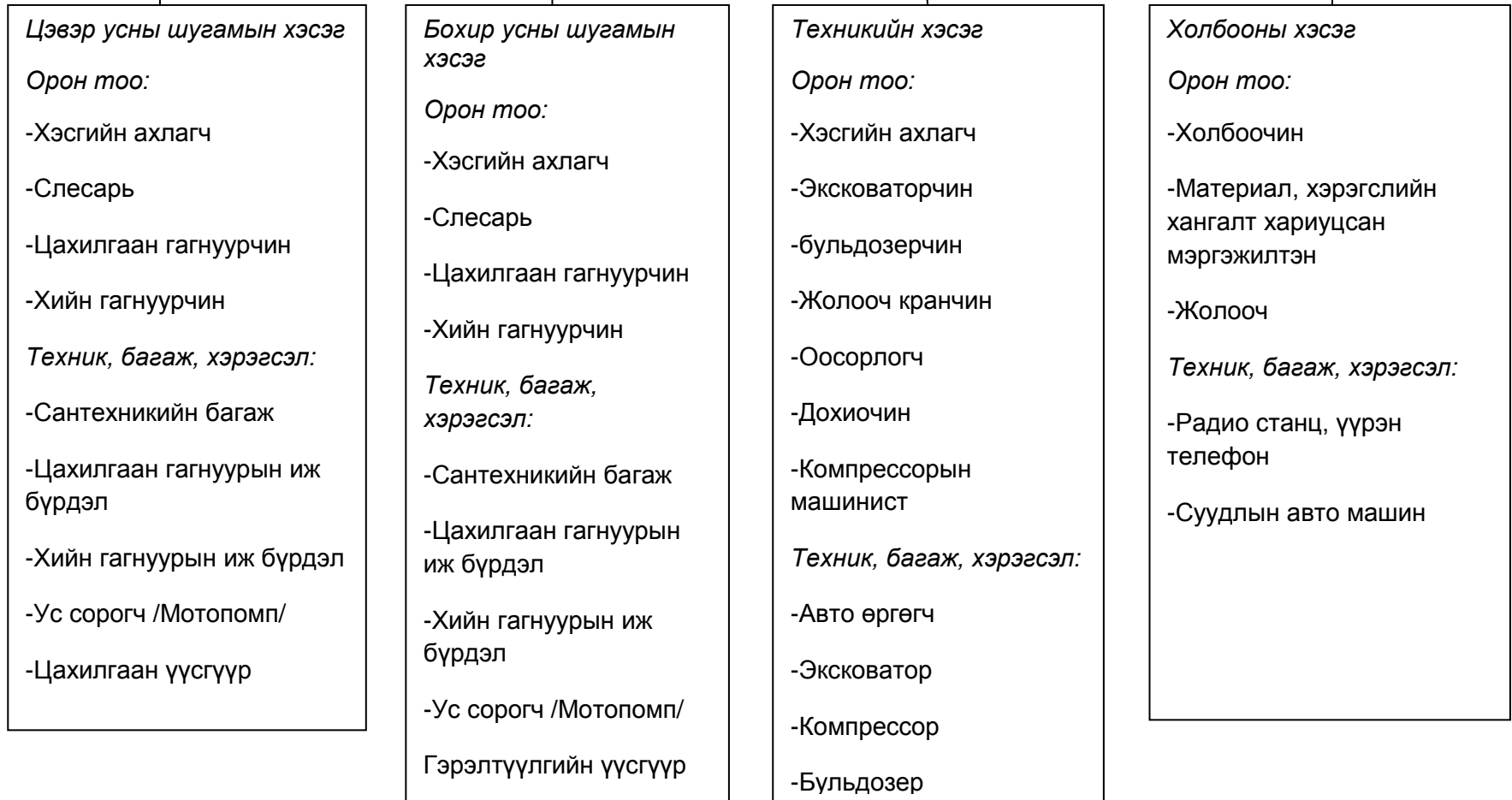
- Холбоочин
- Материал, хэрэгслийн хангалт хариуцсан мэргэжилтэн
- Жолооч

Техник, багаж, хэрэгсэл:

- Радио станц, үүрэн телефон
- Суудлын авто машин

Цэвэр, бохир усны
засварын бүлэг

Дарга



Цахилгаан шугам
сүлжээний засварын бүлэг

Дарга

*Цахилгаан дамжуулах
шугам засварын хэсэг*

Орон тоо:

- Хэсгийн ахлагч, инженер
- Бригадын дарга
- Цахилгааны монтёр
- Цахилгаан гагнуурчин
- Хийн гагнуурчин

Техник, багаж, хэрэгсэл:

- Цахилгаан гагнуурын иж бүрдэл
- Хийн гагнуурын иж бүрдэл
- Цахилгааны багаж
- Цахилгаан үүсгүүр
- Ачааны автомашин

Механикжуулсан хэсэг

Орон тоо:

- Хэсгийн ахлагч, инженер
- Бригадын дарга
- Экскваторчин
- Жолооч кранчин
- Оосорлогч
- Дохиочин

Техник, багаж, хэрэгсэл:

- Экскватор
- Автоөргөгч
- Автоцамхаг
- Суудлын автомашин

Туршилтын хэсэг

Орон тоо:

- Туршилтын инженер
- Туршилтын монтёр

*Техник, багаж,
хэрэгсэл:*

- Цахилгаан багаж

Холбоо, хангалтын хэсэг

Орон тоо:

- Холбоочин
- Материал хангалтын мэргэжилтэн
- Жолооч
- Техник, багаж, хэрэгсэл:*
- Радио болон үүрэн телефон
- Суудлын автомашин

Зам, гүүрийн
засварын бүлэг

Дарга

Зам, гүүрийн хэсэг

Орон тоо:

- Хэсгийн ахлагч
- Засварчин
- Жолооч

Техник, багаж, хэрэгсэл:

- Өөрөө буулгагч авто машин
- Суудлын автомашин

Механикжуулсан хэсэг

Орон тоо:

- Хэсгийн ахлагч
 - Бульдозерчин
 - Грейдерчин
 - Транкторчин
 - Трайлерын жолооч
 - Жолооч кранчин
 - Оосорлогч
 - Дохиочин
 - Скреперчин
 - Компрессорын машинист
- Техник, багаж, хэрэгсэл:*
- Автогрейдер
 - Бульдозер
 - Трактор
 - Трайлер
 - Скрепер
 - Индүү
 - Компрессор

Холбооны хэсэг

Орон тоо:

- Холбоочин
- Материал, хэрэгслийн хангалт хариуцсан мэргэжилтэн
- Жолооч

Техник, багаж, хэрэгсэл:

- Радио станц, үүрэн телефон
- Цахилгаан үүсгүүр
- Суудлын автомашин

Хэв журам
сахиулах бүлэг

Дарга

Хэв журам сахиулах хэсэг

Орон тоо:

- Хэсгийн ахлагч
- Хэв журмын цагдаа

Техник, багаж, хэрэгсэл:

- Чанга яригч
- Нэг бүрийн тусгай хэрэгсэл

Тээврийн хэсэг зохицуулах хэсэг

Орон тоо:

- Автын байцаагч
- Автын зохицуулагч

Техник, багаж, хэрэгсэл:

- Нэг бүрийн тусгай хэрэгсэл
- Суудлын автомашин

Ус гаргах, уст цэг
хамгаалах, зөөвөрлөх
бүлэг

Дарга, гидроинженер

*Ус гаргах, уст цэг хамгаалах
хэсэг*

Орон тоо:

- Хэсгийн ахлагч
- Ээлжийн мастер
- Бетончин
- Мужаан
- Туслах ажилтан

Техник, багаж, хэрэгсэл:

- Геофизикийн багаж
- Шаардлагатай багаж
төхөөрөмж

Механизмын хэсэг

Орон тоо:

- Тусгай зориулалтын машины
жолооч
- Жолооч
- Моторчин
- Компрессорын машинист

Техник, багаж, хэрэгсэл:

- Ус зөөгч машин /Авто цистерн/
-КШКА
- УРБ-ЗАМ
- Ус сорогч /Мотопомп/

*Холбоо, хангалтын
хэсэг*

Орон тоо:

- Холбоочин
- Цацраг хэмжигч
- Хангалт хариуцсан
мэргэжилтэн
- Техник, багаж, хэрэгсэл:*
- Радио станц
- Үүрэн телефон
- Цацраг, хорт бодис
хэмжих багаж

Ус зөөвөрлөх хэсэг

Орон тоо:

- Хэсгийн ахлагч
- Жолооч, холбоочин

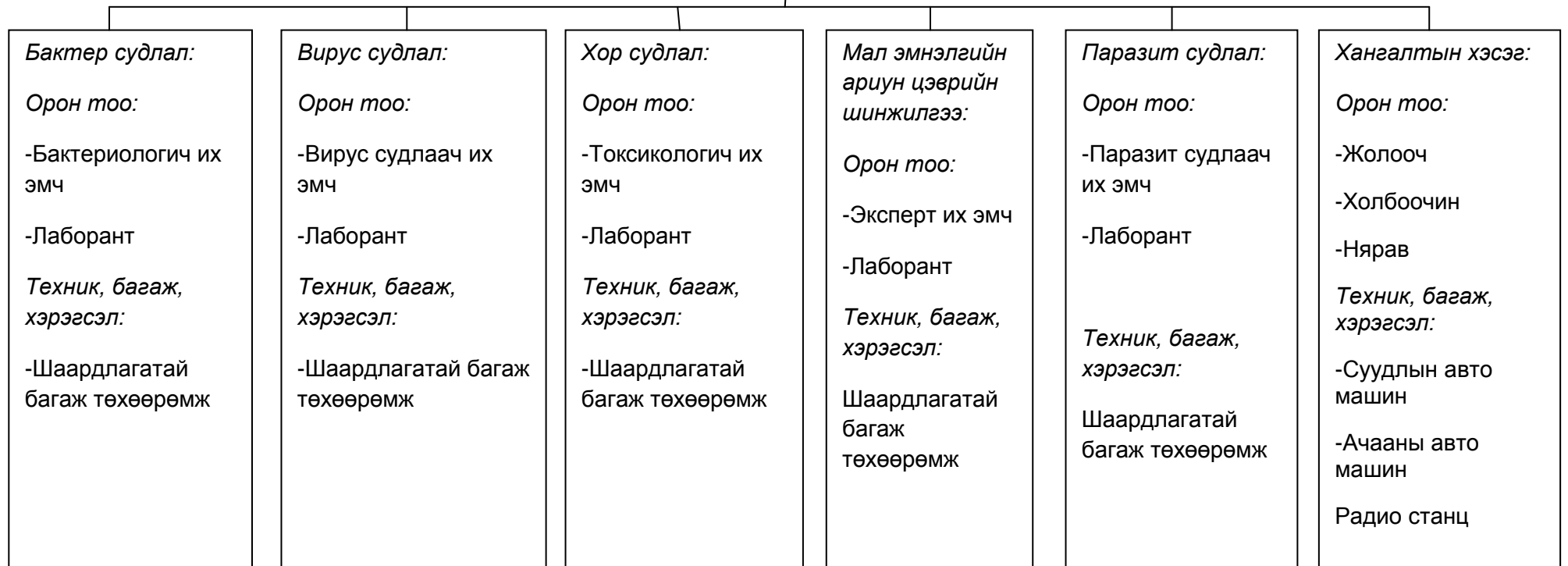
*Техник, багаж,
хэрэгсэл:*

- Ус зөөгч машин
/Авто цистерн/
-Зөөврийн станц



Мал эмнэлгийн нарийн
мэргэжлийн хөдөлгөөнт
бүлэг

Дарга, малын их эмч



Шатах, тослох
материалаар хангах
бүлэг

Дарга , тооцоологч

Орон тоо:

-Бензинээр цэнэглэгч, жолооч

Техник, багаж, хэрэгсэл:

-Бензинээр цэнэглэгч машин

-Бензинээр цэнэглэгч чиргүүл

Орон тоо:

-Дизелийн түлшээр цэнэглэгч, жолооч

Техник, багаж, хэрэгсэл:

-Дизелийн түлшээр цэнэглэгч машин

-Дизелийн түлшээр цэнэглэгч чиргүүл

Сурталчилгаа
мэдээллийн бүлэг

Дарга

Орон тоо:

- Радио, телевизийн сурвалжлагч
- Нэвтрүүлэгч, ухуулагч
- Зураглаач
- Жолооч холбоочин

Техник, багаж, хэрэгсэл:

- Хөдөлгөөнт радио үзель
- Мегафон
- Радио станц
- Үүрэн телефон

Хяналтын бүлэг

Дарга

Байгаль орчин газрын харилцааны хэсэг

Орон тоо:

-Байгаль орчны улсын байцаагч

-Газрын албаны улсын байцаагч

Техник, багаж, хэрэгсэл:

Шаардлагатай багаж төхөөрөмж

Эмнэлэг, орчны эрүүл ахуйн хэсэг

Орон тоо:

-Эмчилгээ хариуцсан улсын байцаагч

-Орчны эрүүл ахуй хариуцсан улсын байцаагч

Техник, багаж, хэрэгсэл:

Шаардлагатай багаж төхөөрөмж

Барилга, хөдөлмөр хамгаалалын хэсэг

Орон тоо:

-Барилгын улсын байцаагч

-Хөдөлмөр хамгааллын улсын байцаагч

Техник, багаж, хэрэгсэл:

Шаардлагатай багаж төхөөрөмж

Тусгай хэсэг

Орон тоо:

-Жолооч

-Холбоочин

Техник, багаж, хэрэгсэл:

-Суудлын авто машин

-Радиостанц

Үүрэн телефон

Хоол хүнсээр хангах
бүлэг

Дарга

Хоолоор үйлчлэх хэсэг

Орон тоо:

- Ахлах тогооч
- Тогооч
- Бэлтгэгч
- Туслах ажилтан
- Зөөгч

Техник, багаж, хэрэгсэл:

- Халуун тогооны иж бүрдэл
- Хоол бэлтгэх хэрэгсэл /иж бүрдэл/

Материал хангалт, үйлчилгээний хэсэг

Орон тоо:

- Ня-бо
- Нярав
- Худалдагч
- Туслах ажилтан
- Жолооч

Техник, багаж, хэрэгсэл:

- Шаардлагатай хоолны материал
- Ачааны автомашин
- Усны тээвэрлэх машин
- Түлш бэлтгэх хөрөө
- Сүх болон бусад багаж, хэрэгсэл

Тээврийн бүлэг

Дарга

Зорчигч тээврийн хэсэг
Орон тоо:
-Хэсгийн ахлагч, ахлах байцаагч
-Механикч
-Засварчин
-Жолооч
Техник, багаж, хэрэгсэл:
-Автомашин
-Автобус

Ачаа тээврийн хэсэг
Орон тоо:
-Хэсгийн ахлагч, байцаагч
-Механикч
-Засварчин
-Жолооч
Техник, багаж, хэрэгсэл
-Автомашин

Тусгай хэсэг
Орон тоо:
-Холбоочин
-Жолооч
Техник, багаж, хэрэгсэл:
-Суудлын автомашин
-Радио станц
Үүрэн телефон

Тусгай
бүлэг

Дарга

Тагнуулын хэсэг

Орон тоо:

- Хэсгийн ахлагч
- Тагнуулч

*Техник, багаж,
хэрэгсэл:*

- Автомашин
- Радио станц
- Гар станц
- Нэг бүрийн зэвсэг
- Тусгай хэрэгсэл

Мөрдөн баривчлах хэсэг

Орон тоо:

- Хэсгийн ахлагч
- Тусгай үүрэг гүйцэтгэгч

*Техник, багаж,
хэрэгсэл:*

- Автомашин
- Радио станц
- Нэг бүрийн зэвсэг
- Тусгай хэрэгсэл

Эрэн хайх хэсэг

Орон тоо:

- Хэсгийн ахлагч
- Тусгай үүрэг
гүйцэтгэгч

*Техник, багаж,
хэрэгсэл:*

- Автомашин
- Радио станц
- Нэг бүрийн зэвсэг
- Тусгай хэрэгсэл

*Цацраг, химийн
хяналтын бүлэг*

Дарга

Орон тоо:

-Цацраг хэмжигч

Техник, багаж, хэрэгсэл:

-Цацраг хэмжих хөдөлгөөнт
болон суурин лаборатори

-Нэг бүрийн хамгаалах
хэрэгсэл

Орон тоо:

-Химичин

Техник, багаж, хэрэгсэл:

-Химийн хөдөлгөөнт болон
суурин лаборатори

-Нэг бүрийн хамгаалах
хэрэгсэл

Орон тоо:

-Жолооч, Холбоочин

Техник, багаж, хэрэгсэл:

-Суудлын автомашин

-Нэг бүрийн хамгаалах хэрэгсэл

Цацраг, химийн аюулаас
хамгаалах бүлэг



Холбооны бүлэг

Дарга

Радио-телефоны хэсэг

Орон тоо:

- Хэсгийн ахлагч, холбооны инженер
 - Телефон холбооны мэргэжилтэн
 - Радио холбооны техникч
 - Радио холбоочин
 - Үүрэн телефоны мэргэжилтэн
 - Сансрын болон интернет холбооны мэргэжилтэн
- ##### *Техник, багаж, хэрэгсэл:*
- Суудлын машин
 - Зөөврийн радио станц
 - Хөдөлгөөнт чанга яригч
 - Үүрэн телефоны утас

Үйлчилгээний хэсэг

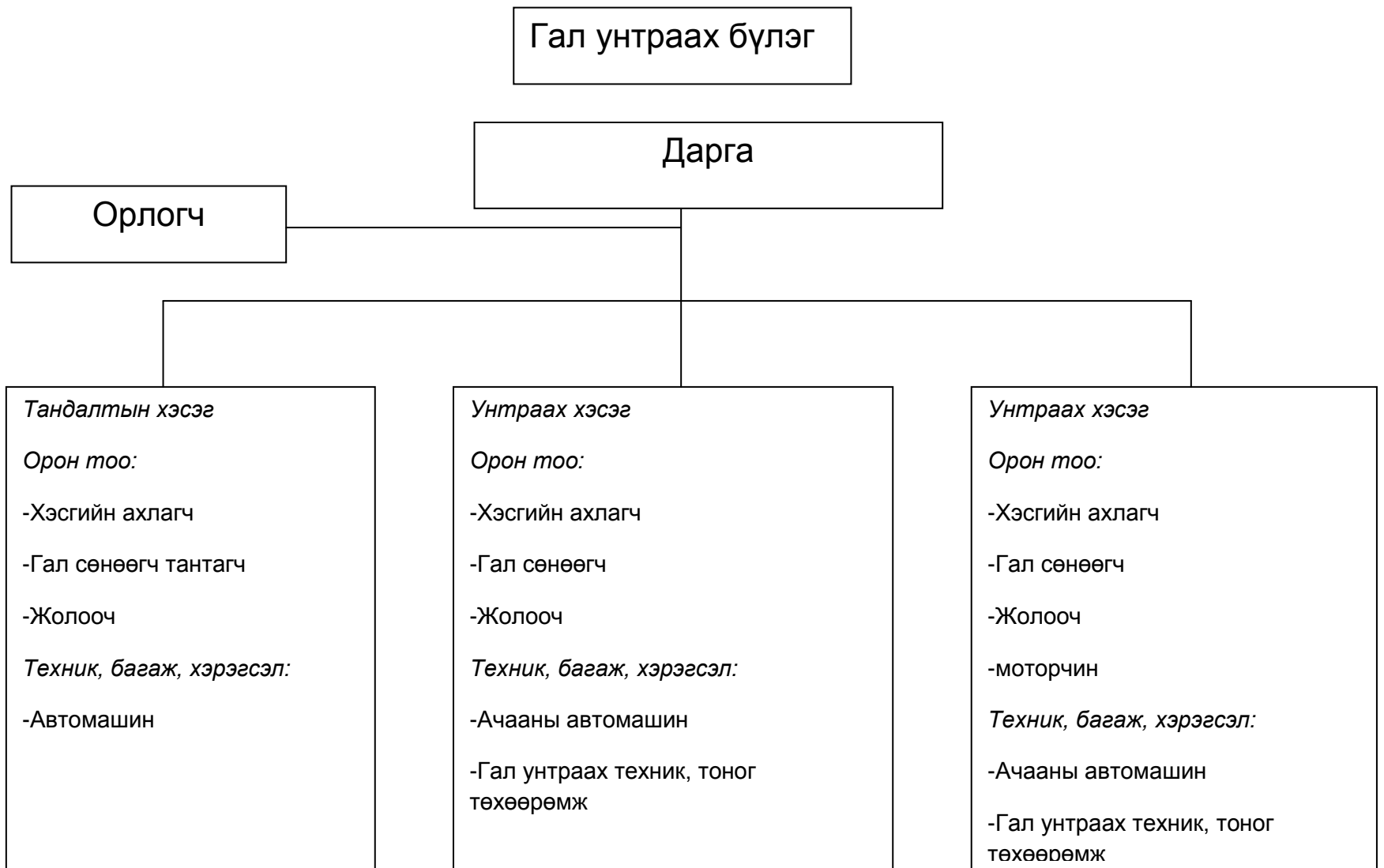
Орон тоо:

- Хэсгийн ахлагч, үйлчилгээний албаны дарга
 - АТС-ийн инженер
 - Телефончин-монтёр
 - Жолооч
 - Хөдөлгөөнт холбоочин
- ##### *Техник, багаж, хэрэгсэл:*
- Ачааны авто машин
 - Радио үзель
 - Кабель
 - Телефон аппарат
 - Хөдөлгөөнт чанга яригч

Зарлан мэдээллийн хэсэг

Орон тоо:

- Хэсгийн ахлагч
 - Мэдээ хүлээн авагч
 - Жолооч
- ##### *Техник, багаж, хэрэгсэл:*
- Ачааны авто машин
 - Радио үзель
 - Кабель
 - Телефон аппарат
 - Хөдөлгөөнт чанга яригч



Ой,хээрийн түймрийг
унтраах бүлэг

Дарга

Орлогч

Галын техникийн хэсэг

Орон тоо:

- Хэсгийн ахлагч
- Жолооч механик
- Тракторчин
- Бульдозерчин
- Гал сөнөөгч

Техник, багаж, хэрэгсэл:

- Авто цистерн
- Ус сорогч /мотопомп/
- Трактор /Бульдозер/

Ойн түймэр унтраах хэсэг

Орон тоо:

- Ахлагч
- Тракторчин жолооч
- Гал сөнөөгч

Техник, багаж, хэрэгсэл:

- Трактор
- Ачааны автомашин

*Холбоо, хангалтын
хэсэг*

Орон тоо:

- Дарга
- Хангалт хариуцсан
орлогч
- Холбоочин



Цугларах байрны
үйлчилгээний бүлэг

Дарга

Тоног төхөөрөмжийн ашиглалт
хариуцсан орлогч

Нийгмийн ажилтан

Холбоо
тандалтын
хэсэг

Орон тоо:

-Хэсгийн
ахлагч

-Химич
тандагч

-Холбоочин

Хоргодох
байрны хэсэг

Орон тоо:

-Хэсгийн ахлагч

-Хянагч

Агааржуулалт,
ариутгалын
хэсэг

Орон тоо:

-Хэсгийн ахлагч

-Агааржуулалтын
слесарь

-Слесарь

Цахилгааны хэсэг

Орон тоо:

-Хэсгийн ахлагч

-Моторчин

-Цахилгаанчин

Усны хангалтын
хэсэг

Орон тоо:

-Хэсгийн ахлагч

-Слесарь

Хүнсний хэсэг

Орон тоо:

-Хэсгийн ахлагч

-Хувиарлагч

Эмнэлгийн
хэсэг

Орон тоо:

-Хэсгийн ахлагч

-Бага эмч

-Ариун цэврийн
нөхөрлөлийн
гишүүд

Хүн, хувцас, техник
хэрэгслийн цэвэрлэгээ,
ариутгалын бүлэг

Дарга

Хувцас цэвэрлэгээний хэсэг

Орон тоо:

- Ахлагч
- Хүлээн авагч химич
- Ангилагч химич
- Зөөгч химич
- Ариутгагч химич
- Хор судлаач эмч
- Радиологич
- Цэвэрлэгээний уусмал бэлтгэгч
- Хувцас олгогч
- Нярав

Техник цэвэрлэгээний хэсэг

Орон тоо:

- Ахлагч
- Хүлээн авагч
- Ариутгагч химич
- Цэвэрлэгээний уусмал бэлтгэгч
- Засварчин
- Нярав

Сайн дурын бүлэг

Дарга

Ухуулгын хэсэг
Орон тоо:
-Ухуулагч

Сайн дурын хэсэг
Орон тоо:
-Ахлагч
-Идэвхтэн
Техник, багаж,
хэрэгсэл:
Дамнуурга

Сайн дурын хэсэг
Орон тоо:
-Ахлагч
-Идэвхтэн
Техник, багаж,
хэрэгсэл:
Дамнуурга

Зөөх хэсэг
Орон тоо:
-Ахлагч
-Зөөгч
Техник, багаж,
хэрэгсэл:
Дамнуурга

Холбооны хэсэг
Орон тоо:
-Жолооч
-холбоочин
Техник, багаж,
хэрэгсэл:
-Ачааны авто
машин, богино
долгионы станц